



**浙江民泰商业银行**  
ZHEJIANG MINTAI COMMERCIAL BANK

## 2023 年度环境信息披露报告

浙江民泰商业银行

2024 年 6 月

## 目录

关于本报告.....	1
一、总体概况.....	3
（一）关于我们.....	3
（二）绿色金融发展规划.....	3
（三）2023 年关键成果绩效.....	4
二、环境相关治理结构.....	6
（一）董事会.....	6
（二）管理层.....	6
（三）执行层面.....	7
（四）绿色专营机构.....	7
三、环境相关政策制度.....	9
（一）外部政策制度.....	9
（二）内部制度设计.....	11
四、绿色金融环境相关产品及服务创新.....	15
（一）推动绿色专营机构建设，创新“小微+绿色金融”服务模式.....	15
（二）完善绿色融资产品体系，加快绿色金融业务提质增效.....	15
（三）绿色、普惠、科创融合发展，协助普惠与科技主体绿色低碳转型... ..	18
五、金融机构环境风险管理流程.....	24
（一）环境风险识别与评估.....	24
（二）环境相关风险管理及控制流程.....	25
六、环境因素对金融机构的影响.....	28
（一）环境风险和机遇.....	28
（二）环境风险量化分析.....	28
七、经营活动对气候与环境的影响.....	30
（一）温室气体排放与自然资源消耗.....	30
（二）本行环保措施产生的效果.....	30
（三）经营活动环境影响计算.....	42
八、投融资活动的环境影响.....	43

(一) 投融资行业变动情况.....	43
(二) 本行投融资活动所产生的影响.....	44
(三) 本行碳账户贷款的碳信息披露情况.....	46
九、数据梳理、校验及保护.....	49
十、绿色金融创新及研究成果.....	51
十一、未来展望.....	52
十二、索引表.....	53
(一) 金融机构环境信息披露指南指标索引.....	53
(二) TCFD 指标索引.....	53

## 关于本报告

本报告是浙江民泰商业银行(本报告中也简称“民泰银行”“总行”“本行”或“我们”)单独发布的环境信息披露报告。本报告阐述了本行 2023 年度在应对气候变化、环境表现、绿色金融等方面的主要实践和成果,以回应各利益相关方的期望与关注,并促本行持续提升绿色低碳发展能力。

## 报告范围

本报告为年度报告。时间范围涵盖 2023 年 01 月 01 日至 2023 年 12 月 31 日,部分信息涉及以往年度。除另有注明外,本报告以浙江民泰商业银行为主体部分,涵盖总部及辖内全部分支机构。

## 编写依据

本报告根据中国人民银行金融标准化技术委员会发布的《金融机构环境信息披露指南》的披露要求进行编制,并参考《气候相关财务信息披露工作组(TCFD)建议报告》中的环境相关披露要求及建议进行披露。

## 数据说明

本报告所涉及数据来自内部统计数据、报送监管数据等,部分数据如与年度报告有差异,以年度报告数据为准。若无特殊说明,本报告所使用的货币单位均为人民币。

## 测算方式

本报告中绿色信贷项目的环境效益测算根据原银保监会(国家金融监督管理总局)2020 年 6 月发布的《绿色信贷项目节能减排量测算指引》执行,《绿色信贷项目节能减排量测算指引》未提供测算公式的部分基于中央财经大学绿色金融国际研究院内部绿色信贷环境效益测算方法学进行;项目融资业务碳排放量测算根据《金融机构碳核算技术指南(试行)》及 IIGF 方法学对项目融资业务碳排放进行测算。

## 报告发布形式

本报告以网络和纸质两种形式发布。本报告所涉及的内容及数据未经授权不得转载。

**编制单位:**浙江民泰商业银行

**联系电话:**0576-86109988

地址：浙江省温岭市太平街道三星大道 168 号

邮编：317500

网址：<https://mintaibank.com>

## 一、总体概况

### （一）关于我们

民泰银行成立于 1988 年，2006 年改制为城市商业银行，是一家专门从事小微金融服务的现代商业银行。截至 2023 年末，本行共设有台州、舟山、杭州、成都、宁波、上海、金华、嘉兴、绍兴、温州、衢州、丽水、湖州、义乌 14 家分行，在江苏、浙江、福建、广州、重庆、西藏发起设立村镇银行 10 家，共有分支机构 324 家。自 2010 年开始，连续跻身英国《银行家》杂志“全球银行 1000 强”，2023 年跻身“全球银行 500 强”，位列第 490 位。

本行始终本着“用温暖的金融助推中国的小微企业繁荣”的企业使命，坚持“服务小微企业、服务城乡居民、服务地方经济”的市场定位，致力为小微企业提供简单、方便、快捷的专业金融服务。按合并报表口径，截至 2023 年 12 月末，全行资产总额 2,670.79 亿元，吸收存款总额 2,015.34 亿元、发放贷款和垫款总额 1,929.77 亿元，小微企业贷款余额 1,297.19 亿元，户均贷款 44.75 万元（不含互金），100 万元以下贷款户数占比为 94.53%。

### （二）绿色金融发展规划

#### 1. 参与探索转型金融标准，助力企业绿色转型

在中国人民银行台州市分行的指导下，本行与北京绿色金融研究院合作开展了泵业绿色转型项目。通过泵业产业研究、企业现场调研等方式，现已初步形成了《泵业转型金融支持经济活动目录》推进方案，后续将在活动目录的指导下，设计泵业转型的绿色金融产品，通过加大信贷投放、给予政策优惠等方式服务泵业企业优化生产流程，改进生产工艺，推动泵业企业绿色转型。

#### 2. 加强数字化应用，提升绿色金融服务体验

一是在前有基础上，结合小微企业发展实际，本行对小微企业绿色评级模型的指标体系进行了简化，并增添了对每个指标的解释说明，同时实现了其实时评价的功能。后续拟对授信额度 1000 万元及以上的企业客户实施绿色评级，并将评级结果应用于授信审批、利率定价及风险控制等方面。二是将在绿色金融未来发展路径方面加强数字化建设，不断优化业务流程，持续完善数字化工具如移动工作平台、营销雷达、无证明报告等建设，并充分运用到绿色信贷服务中。

#### 3. 优化绿色理念宣导，推动可持续发展

本行持续在机构开辟绿色金融宣传角，制作、张贴和分享与绿色金融有关的政策制度和发展理念，进而提升业务人员绿色信贷专业水平，不断提炼和积累优秀经验和做法，形成营销案例，及时分析，强化交流。并通过召开分享沙龙和专业论坛等形式，不断宣导绿色发展理念，推动经济社会可持续发展。



浙江民泰商业银行绿色金融发展体系图

### （三）2023年关键成果绩效

本行将绿色金融业务作为全行特色金融发展的主要方向和重点任务，在完善考核体系、创新绿色金融产品、建立绿色评价体系、践行环境信息披露责任、探索转型金融等方面做出了努力探索和尝试。截至2023年12月末，浙江民泰商业银行各项贷款余额1,929.77亿元，其中绿色贷款余额59.31亿元，较年初增加9.04亿元，增幅17.98%；绿色信贷客户数成功突破1000户；年内举行环保意识培训近两万人次参与。

浙江民泰商业银行2023年环境关键绩效表

环境关键指标	单位	2023年
全量贷款余额	亿元	1,929.77
绿色信贷余额	亿元	59.31
绿色信贷占比	%	3.07
绿色信贷发生笔数	笔	1,277.00
绿色信贷客户数	家	1,025.00
购买并持有绿色债券余额	万元	63,729.36
金融机构自有交通运输工具所消耗的汽油量	升	155,454.95

行内现有公务车总行驶里程数	公里	1,341,919.00
营业、办公活动所消耗的燃气	立方米	608,281.57
营业、办公活动所消耗的水	吨	176,888.74
自有采暖（制冷）设备消耗的化石能源-天然气	立方米	4,294.00
营业、办公活动所消耗的电力	万千瓦时	4,054.69
营业、办公活动所使用的纸张	吨	156.29
年度行内线上会议举办次数	次	1,873
为提升员工及社会公众的环保意识所举办的培 训活动或公益活动总人次	人次	19,451
为提升员工及社会公众的环保意识所举办的培 训活动或公益活动人均人次	人次	359.97

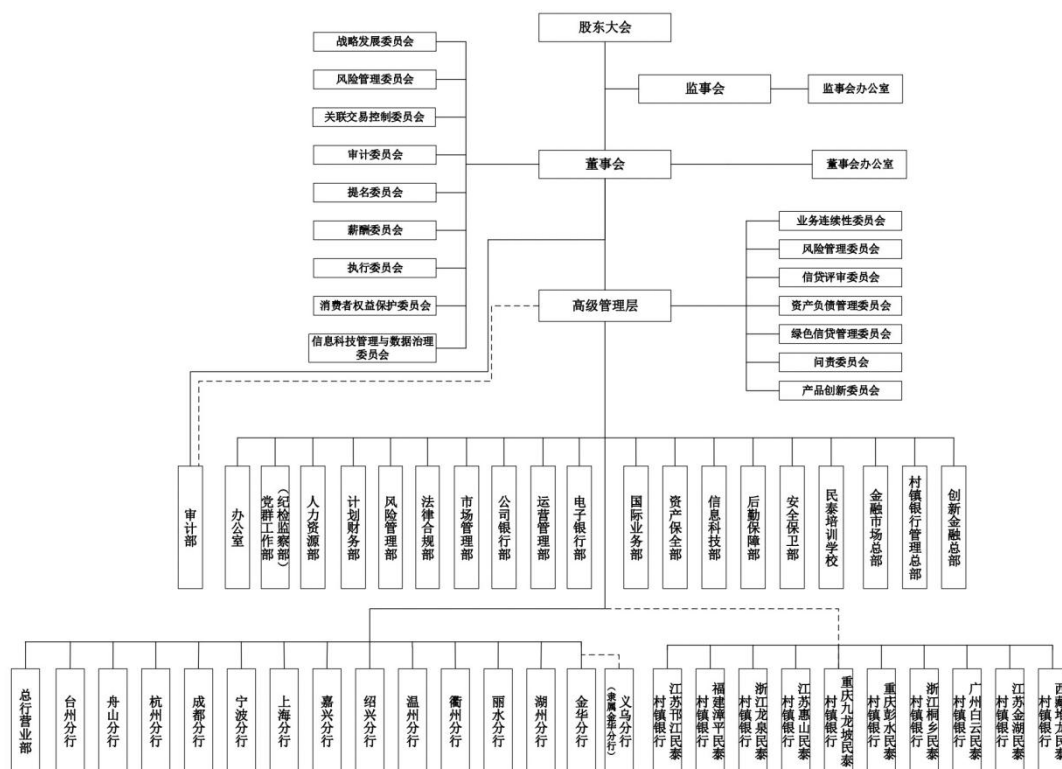
注 1：本行绿色信贷统计口径为报中国人民银行的全行口径；

注 2：本行绿色办公绩效信息披露统计口径为总行及辖内全部分支机构。



## 二、环境相关治理结构

本行为实现国家绿色可持续发展战略规划，切实推动绿色金融发展，完善环境和社会风险管控，从董事会、管理层、执行层面、绿色专营机构多层次明确相关职能和权责。



浙江民泰商业银行组织架构图

### （一）董事会

本行董事会作为行内的最高治理机构，对绿色金融予以了高度关注，通过履行战略决策、监督、管理、审查等相关职能把握行内绿色金融整体发展大方向，审议有关环境相关风险与机遇的议题，指导和监督管理层对绿色金融的实践落地，并对环境相关信息披露进行审查。

### （二）管理层

本行为进一步推动绿色金融发展，完善绿色金融发展相关治理结构，在高级管理层方面设立绿色信贷管理委员会。该委员会作为高级管理层层面统筹行内绿色信贷业务的组织，在绿色业务拓展、绩效考核、产品创新等方面对绿色信贷业务加以规范和支持。绿色信贷管理委员会设主任一名，由行领导担任，其他委员由总行相关部门负责人担任。

### （三）执行层面

本行基于整体战略规划和绿色金融发展行动计划，在具体执行层面设立**绿色信贷管理委员会办公室**，以总行市场管理部作为负责部门，牵头全行绿色信贷工作，并协调各个相关部门和机构开展绿色信贷工作。

### （四）绿色专营机构

为进一步探索小微加绿色金融的服务模式，为全行绿色发展提供可借鉴、可复制、可推广的样本，本行设立多家**绿色专营机构**，包括**绿色支行与绿色金融服务中心**两种组织类型。2022年本行印发《浙江民泰商业银行办公室关于2022年推进绿色专营机构建设的实施方案》，方案从总体定位、组织管理、业务管理、考核管理等方面对绿色专营机构的发展做出了指示，对绿色专营机构的发展给予了管理支持。2022年本行针对绿色专营机构开展小微绿色金融领航行动，通过培训、专项领跑、复盘总结等方式，提升绿色专营机构的绿色业务发展能力。

#### 1. 绿色支行

本行以绿色支行为载体，推进小微加绿色金融服务模式试点工作。2020年12月，本行在台州市设立首家绿色支行，开启本行绿色支行发展之路。台州绿色支行作为台州市首家绿色金融试点银行，业务开展立足台州市椒江区，同时辐射台州全市，以符合国家产业政策和环保政策的企业为主要服务对象，是一家专业从事生态保护、生态建设、绿色产业等小微企业的专营支行。

- **组织架构：**绿色支行内设营业部、综合部、业务管理部和5个业务部。
- **队伍建设：**绿色支行将打造专业化员工队伍，组建一支不少于15人的专门从事绿色信贷业务的团队，重点对台州辖内符合条件的绿色信贷业务进行拓展。同时，组织对专门从事绿色信贷业务的客户经理进行专业化业务培训，提升客户经理的专业能力。
- **日常管理：**绿色支行将以“绿色办公”为新思路，推动日常经营管理绿色化。以节能、环保、高效为基本原则推进网点形象建设，安装新型节能设备，倡导节能减排，将绿色发展理念融入日常经营管理全过程。

#### 2. 绿色金融服务中心

本行要求分行成立绿色金融服务中心应先填写《浙江民泰商业银行绿色金融服务中心设立报批表》，并通过正式行文方式向总行报批，后根据当地监管的要

求进行报备或报批。2021年12月30日，本行对台州分行营业部、衢州龙游支行、丽水松阳支行、湖州安吉支行、金华分行营业部等五家机构进行绿色金融服务中心授牌。

### 三、环境相关政策制度

生态环境建设作为我国经济高质量发展的重要发力点,近年来从中央到地方的政府及相关监管部门陆续出台了一系列政策文件支持绿色金融的体系化建设。本行严格遵循国家绿色金融发展的顶层设计和省市绿色金融发展的区域规划,将绿色金融作为行内发展的重要任务,将绿色金融与低碳发展纳入战略规划、组织架构、风险管理、日常运营、业务及产品等各个方面,打造环境友好型银行形象,促进区域内绿色金融发展。

#### (一) 外部政策制度

绿色金融是国家推动经济高质量发展的重要动力之一,近年来,我国相关监管机构纷纷出台政策文件,对绿色金融涵盖的行业、产业项目类型进行规范和管理,进一步明确了绿色金融的范畴。2016年8月,中国人民银行等七部委联合发布《关于构建绿色金融体系的指导意见》,明确绿色金融发展的顶层设计,为我国绿色金融发展奠定体系框架及政策支持。2021年7月,中国人民银行发布《金融机构环境信息披露指南》旨在规范金融机构环境信息披露工作,引导金融资源更加精准向绿色、低碳领域配置,助力金融机构和利益相关方识别、量化、管理环境相关金融风险。2022年6月,原银保监会(国家金融监督管理总局)发布《银行业保险业绿色金融指引》,引导银行业保险业发展绿色金融,积极服务兼具环境和社会效益的各类经济活动,更好助力污染防治攻坚,有序推进“碳达峰、碳中和”相关工作。

同时,本行总部所位于的浙江省作为“两山理论”发源地,紧紧围绕新发展理念,以绿色金融改革创新试验区建设为引领,推动绿色金融发展。2020年,原银保监会(国家金融监督管理总局)浙江监管局联合省经信厅、省生态环境厅等部门出台《关于金融支持浙江经济绿色发展的实施意见》,全面总结推广绿色金融良好经验做法,强化金融与产业绿色化协同发展,支持银行保险机构先行先试,加快发展绿色金融业务。2022年6月,浙江省财政厅印发了《关于支持碳达峰碳中和工作的实施意见》,全国首个省级财政支持碳达峰碳中和的政策出炉。实施意见提出“6+1”领域碳达峰重点支持方向,充分发挥财政职能作用支持浙江碳达峰碳中和工作,促进经济社会发展全面绿色低碳转型。

在外部政策的引导下,本行积极响应相关政策,大力支持绿色金融发展。同

时，在碳中和的背景下，本行围绕地区减排降碳路径和产业转型战略规划，从体制建设、业务推动、交流合作、方法学研究等多方面大力发展绿色金融，支持经济与生态环境共生发展。在国家金融监督管理总局台州监管分局和中国人民银行台州市分行的指导下，本行加强对“6+1”重点领域的金融支持，助力实体经济绿色低碳转型；不断创新、丰富绿色金融产品与服务，扩大产品辐射行业范围；推进环境信息披露工作，提升自身环境和社会风险管控水平。2023 年，本行在绿色金融发展战略、绿色金融考核体系、绿色金融产品创新、绿色贷款数据质量、绿色评价体系等方面持续深耕绿色金融。

时间	部门	文件名称	主要内容
2016 年 8 月	中国人民银行等七部委联合发布	《关于构建绿色金融体系的指导意见》	明确绿色金融发展的顶层设计，为我国绿色金融发展奠定体系框架及政策支持。对此，本行积极响应绿色金融顶层设计，大力支持绿色金融发展。
2018 年 7 月	中国人民银行发布	《银行业存款类金融机构绿色信贷业绩评价方案（试行）》	提出绿色信贷业绩评价定量指标体系与定性指标体系，引导了银行业存款类金融机构加强对绿色环保产业的信贷支持。
2019 年 3 月	国家发展和改革委员会、中国人民银行等七部委联合发布	《绿色产业指导目录（2019 年版）》	为绿色产业的范围界定提供了标准。
2021 年 6 月	中国人民银行	《银行业金融机构绿色金融评价方案》	其评价范围包括境内绿色信贷和绿色债券，分为定量和定性两类评价，评价结果将纳入央行金融机构评级等政策和审慎管理工具。
2021 年 10 月	中共中央、国务院	《关于完整准确全面贯彻新发展理念做好碳达峰碳中和工作的意见》	要求建立健全绿色金融标准体系，为做好金融支持碳达峰、碳中和工作提供了基本遵循。

2022 年 6 月	原银保监会 (国家金融 监督管理总 局)	《银行业保险业绿 色金融指引》	引导银行业保险业发展绿色金融,积极服务兼具环境和社会效益的各类经济活动,更好助力污染防治攻坚,有序推进“碳达峰、碳中和”相关工作。
2020 年 10 月	原银保监会 (国家金融 监督管理总 局)、浙江监 管局、浙江省 生态环境厅、 浙江省经济 和信息化厅、 浙江省住房 和城乡建设 厅	《关于金融支持浙 江经济绿色发展的 实施意见》	引导浙江银行业保险业加快发展绿色金融,推动浙江经济绿色转型和高质量发展,提出完善绿色信息共享机制,完善服务体系和保障机制。
2022 年 4 月	浙江省生态 环境厅	《浙江省环境信息 依法披露制度改革 实施方案》	统一规范环境信息依法披露主体、内容和途径,切实加强环境信息依法披露协同管理,加快推进环境信息依法披露共享共用,严格实施环境信息依法披露监督惩戒。
2022 年 5 月	浙江省环境 厅	《浙江省生态环境 保护条例》	旨在支持绿色金融发展,推进绿色金融产品和服务创新,完善用能权、排污权、碳排放权等环境权益质押融资机制,为落实“双碳”目标提供有效规制。
2023 年 1 月	中国人民银 行杭州中心 支行、浙江省 地方金融监 管局、原银保 监会(国家金 融监督管理 总局)浙江监 管局、浙江省 生态环境厅	浙江省《关于金融支 持减污降碳协同的 指导意见》	旨在更好发挥金融对浙江省减污降碳协同的支持作用,明确金融支持范围,提出加大绿色信贷投放、支持发行绿色债券、设立绿色发展基金、创新环境权益类金融产品、建立减污降碳协同项目库五项主要政策举措。

2023 年 1 月	浙江省生态环境厅、浙江省发展和改革委员会、浙江省财政厅等部门	《浙江省促进应对气候变化投融资的实施意见》	旨在更好发挥浙江省应对气候变化投融资对减缓和适应气候变化的支撑作用。明确在“十四五”期间浙江省基本形成有利于绿色低碳循环发展的气候投融资体系等目标，从加大气候投融资重点领域支持力度、积极创新气候金融产品和服务模式等五方面提出建立气候投融资项目库、助力减污降碳协同增效等 15 点重点举措。
------------	--------------------------------	-----------------------	--

## （二）内部制度设计

### 1. 响应顶层绿色金融发展号召，制定绿色金融战略规划

本行积极响应顶层绿色金融发展号召，推进绿色金融发展，从党建引领绿色金融发展方向、健全绿色金融管理框架、外部合作建设绿色金融体系三个方面明确绿色金融发展战略，布局绿色金融发展蓝图。同时，本行发布《浙江民泰商业银行办公室关于加强绿色融资投向数据质量管理的通知》，完善绿色金融流程管理和风险管控，以能力建设为基础加速本行绿色金融实践力度和战略目标的达成。

### 2. 设立绿色专营机构，支持绿色金融改革创新发展

绿色专营机构包括绿色支行与绿色金融服务中心两种组织类型，为本行金融助力低碳转型的主阵地、生力军，以节能降碳增效为导向，重点支持符合国家产业政策和环保政策，从事生态保护、生态建设、绿色产业等的小微企业。基于此，本行印发《浙江民泰商业银行办公室关于 2022 年推进绿色专营机构建设的实施方案》，提出专营机构应积极探索绿色金融、转型金融发展的创新实践，着眼当地经济业态，研究细分行业和领域的绿色发展和转型的特点，协助总行开发绿色低碳转型创新产品，挖掘资源节约型、环境友好型企业的要求。

### 3. 大力开展绿色信贷创新业务，完善绿色金融服务体系

绿色信贷产品与服务创新是绿色金融发展体系的重要组成部分，是绿色金融理念深化和市场化最为关键的环节。为实现更高效精准的服务，针对行业特性与融资需求，本行通过结合“根据地模式”“小微续航模式”“移动金融工作平台”



“无证明报告”等特色小微服务模式，不断优化绿色金融服务水平，同时开发系列绿色融资产品，如支持工业节能环保的“节能贷”；聚焦绿色产品制造业企业客户，打造专属中长期流贷业务的“畅贷通”等。

#### 4. 完善绿色金融考核体系，加强绩效考核引导

为切实有效推动绿色金融发展，本行针对不同层级不同维度出台了相应的考核政策，建立了“总分支”考核上下联动机制。针对分行，本行 2023 年下发《浙江民泰商业银行办公室关于开展 2023 年度绿色金融推广考核工作的通知》，考核方案明确 2023 年绿色金融考核工作目标。业绩目标方面，全行绿色信贷业务实现人行统计口径余额超过 65 亿元，原银保监会（国家金融监督管理总局）统计口径超过 110 亿元；宣传目标方面，总结提炼形成优秀案例素材上报之总行市场管理部，各机构在行内外信息宣传平台宣导绿色金融的良好做法，强化机构间的交流学习；质量目标方面，重视系统中绿色信贷数据的填报质量，业务人员按照总行制度要求规范录入绿色分类和绿色融资投向，审查和统计人员做好审核工作，提高数据准确性。针对支行，制定“绿色发展指数”，对机构绿色金融运行情况进行直观的考核。针对客户经理，将绿色信贷纳入客户经理个人绩效考核体系以充分调动业务积极性。

本行环境相关重要制度

政策类别	文件名称	发文字号	文件主要内容
风险管理	《浙江民泰商业银行办公室关于加强绿色融资投向数据质量管理的通知》	浙民泰银办发(2022)140号	为进一步提升绿色信贷数据质量，加强绿色识别能力，促进绿色信贷业务健康发展，经研究决定在全行范围内开展绿色融资投向认定情况自查工作。明确要求各机构人员根据监管部门《绿色融资统计制度说明》要求，结合贷款行业投向、贷款用途、企业经营范围等情况逐笔排查绿色贷款。
绿色金融业务考核	《浙江民泰商业银行办公室关于开展 2022 年度绿色金融推广考核工作的通知》	浙民泰银办发(2022)103号	明确 2022 年绿色金融考核工作目标。业绩目标方面，各机构 2022 年绿色信贷业务实现参照人行统计口径余额超过 50 亿元，原银保监会（国家金融监督管理总局）统计口径余额超过 90 亿元。管理目标方面，建立较完善的机构绿色金融考核评价体系，探索试行“小微+绿色金融”民泰方案，将绿色识别数字技术运用到业务拓展中，结合绿色机构试点的开展在



			业内产生一定影响力，逐渐形成本行特色绿色信贷服务模式。
	《浙江民泰商业银行办公室关于开展 2023 年度绿色金融推广考核工作的通知》	浙民泰银办发(2023)197号	为全面贯彻落实党和国家绿色发展理念，持续推进绿色金融发展，更好地落实本行绿色金融发展规划，进一步加快本行业务绿色转型步伐。明确 2023 年绿色金融考核工作目标。业绩目标方面，全行绿色信贷业务实现人行统计口径余额超过 65 亿元，原银保监会（国家金融监督管理总局）统计口径超过 110 亿元。
绿色支行	《浙江民泰商业银行办公室关于 2022 年推进绿色专营机构建设的实施方案》	浙民泰银办发(2022)175号	为进一步探索小微加绿色金融服务模式，为全行绿色发展提供可借鉴、可复制、可推广的样本，设立多家绿色专营机构。明确绿色专营机构设立的总体定位、组织管理、业务管理、考核管理和管支持要求。

## 四、绿色金融环境相关产品及服务创新

### （一）推动绿色专营机构建设，创新“小微+绿色金融”服务模式

绿色专营机构为本行金融助力低碳转型的主阵地、生力军，以节能降碳增效为导向，重点支持符合国家产业政策和环保政策，从事生态保护、生态建设、绿色产业等的小微企业。

分类	内容描述
部署情况	截至 2023 年末，本行绿色专营机构共包含 1 家绿色支行与 5 家绿色金融服务中心。 <ul style="list-style-type: none"> <li>● <b>1 家绿色支行：</b>台州绿色支行成立于 2020 年 12 月，是一家专业服务从事生态保护、生态建设、绿色产业等小微企业的专营支行，为台州首家绿色金融试点银行。</li> <li>● <b>5 家绿色金融服务中心：</b>2021 年 12 月对台州分行营业部、衢州龙游支行、湖州安吉支行、丽水松阳支行、金华分行营业部等五家机构进行绿色金融服务中心授牌。</li> </ul>
制度文件及管理办法	2023 年，为全面落实本行绿色金融发展规划，以点带面带动全行绿色金融的发展，本行办公室印发《浙江民泰商业银行办公室关于开展 2023 年度绿色金融推广考核工作的通知》（浙民泰银办发〔2023〕197 号）。
服务对象	符合国家产业政策和环保政策，从事生态保护、生态建设、绿色产业等的小微企业。
组织管理	<ul style="list-style-type: none"> <li>● <b>组织架构：</b>包括绿色支行及绿色金融服务中心两种组织类型。</li> <li>● <b>队伍建设：</b>打造包含专门从事绿色信贷业务团队和绿色专员的<b>专业化员工队伍</b>；组织<b>专业化业务培训</b>，使得专门从事绿色信贷业务的客户经理能够熟练掌握绿色信贷口径及绿色信贷认定流程，着重了解绿色信贷理念及当前最新产业政策、环保政策、监管出台的<b>绿色信贷政策</b>等。</li> </ul>
业务管理	<ul style="list-style-type: none"> <li>● <b>总行：</b>完善绿色评价体系建设，提升目标客户的识别能力；加强数字化建设，不断优化业务流程。</li> <li>● <b>分行：</b>加强绿色产业分析，积极挖掘绿色企业名单；设置差异化考核指标，保证专营机构对绿色金融的“专注度”；积极打造有分行特色的绿色信贷产品。</li> <li>● <b>支行：</b>积极贯彻绿色发展理念，推进当地绿色服务；充分利用绿色名单，开展精准营销；不断总结提炼优秀做法，打造本行绿色银行形象。</li> </ul>
考核管理	本行通过定量、定性指标相结合的考核方式，结合激励措施，推进绿色专营机构绿色业务发展。

### （二）完善绿色融资产品体系，加快绿色金融业务提质增效

本行深入贯彻落实国家关于加快推进生态文明建设要求以及监管部门关于大力推进绿色信贷的工作要求，将低碳、节能和环保融入信贷政策和经营理念。

一是为帮助企业客户节能增效、减少温室气体排放，推动企业客户转型升级推出了流动资金贷款产品“节能贷”“畅贷通”；二是针对光伏分布式电站建设的个人或企业推出了绿色信贷产品“光伏贷”，进一步促进普惠金融发展；三是为建房装修过程中符合绿色要求的城乡居民推出了绿色消费贷款“宜居贷”；四是为客户生产、贸易、使用绿色产品开发了经营性贷款“绿融通”，同时围绕从事再生资源回收处理、循环利用相关生产经营活动的小微客户的融资需求专门推出了特色信贷产品“再生循环贷”，促进废物综合利用、可再生资源的收集处理利用等。

在地区绿色金融方面，结合衢州、丽水地区碳账户积分，自主研发了绿色金融产品“碳惠通”、“绿谷贷”，该产品是目前面向衢州、丽水地区内开展绿色低碳、减碳、脱碳生产经营或日常生活消费的客户发放贷款业务，旨在帮助经营性客户进行绿色转型升级，促进消费性客户开展绿色健康生活。

本行绿色融资产品体系结构

产品名称	客户群体	产品管理制度	产品创新点
“再生循环贷”	从事再生资源回收处理、循环利用相关经营活动的企业、个体工商户、小微企业	《浙江民泰商业银行“再生循环贷”业务管理办法》	根据“风险收益匹配原则”，实行差别化的利率定价策略。担保灵活，可采用信用免担保、抵押、质押、保证或混合担保方式发放。
“节能贷”	开展节能减排、提高能源利用率、更新淘汰落后产能等节能措施的企业	《浙江民泰商业银行“节能贷”业务管理办法》	实行“环保一票否决制”，客户环保守法是授信基本前提。
“绿融通”	生产经营过程中使用含有绿色标识产品的企业	《浙江民泰商业银行“绿融通”业务管理办法》	旨在助力小微客户绿色发展，降低环境污染，有效支持高碳行业往低碳行业转型升级。
“碳惠通”	开展绿色低碳、减碳、脱碳生产经营或日常生活消费的客户	《浙江民泰商业银行衢州分行“碳惠通”业务管理办法》	旨在帮助经营性客户进行绿色转型升级，促进消费性客户开展绿色健康生活，进一步提升客户绿色经营和绿色生活的理念，推动衢州经济社会绿色低碳转型发展。
“畅贷通”	意向实现绿色可持续发展的制造业企业	《浙江民泰商业银行“畅贷通”业务管理办法》	帮助制造业企业客户实现绿色可持续发展，降低转贷压力，向符合本行授信规定的制造类企业法人发放的使用特殊还款方式的用于日常生

			产经营周转的中长期流动资金贷款业务。
“光伏贷”	投资建设光伏发电的企业	《浙江民泰商业银行“光伏贷”业务指导意见》	用于支付分布式光伏电站成套设备费用，并以并网发电收入和补贴资金作为还款来源之一的贷款业务。
“宜居贷”	用于城镇及农村自用住房新建改建、拆迁安置房购买及住房装修改造的客户	《浙江民泰商业银行“宜居贷”个人住房贷款管理办法》	旨在进一步开拓绿色消费金融信贷领域，鼓励客户购置、新建、改建、装修住房时使用含绿色标识的环保建材和产品。

### “绿融通”助“两头鸟”筑牢致富路

#### 案例内容：

浙江某农牧发展有限公司处于初创时期，主要从事全自动化生猪养殖，以自动化设备控制饲养流程，但该先进的绿色养殖模式前期需要的较大资金成本投入也给企业带来了难题。金华分行营业部客户经理了解到其融资需求，第一时间上门开展贷款调查并开辟绿色通道，以最快速度办理“绿融通”特色产品放款260万，为该公司引进第一批猪种、优化设备提供了资金支持。

#### 案例成效：

通过“绿融通”贷款成功解决了该企业初创阶段融资难的问题，为企业发展提供了关键支持。接下来，民泰银行金华分行将立足乡村振兴战略、以更高站位、更大力度、更实举措，持续提供优质绿色金融服务，加大对现代化农业、畜牧业、绿色种植业等新型农业经营主体的扶持力度，以金融“活水”助力筑造乡村振兴的绿色“致富”之路。



某农牧发展有限公司生产工厂

### （三）绿色、普惠、科创融合发展，协助普惠与科技主体绿色低碳转型

大力发展普惠金融和绿色金融，是党的十八届三中全会发布的《中共中央关于全面深化改革若干重大问题的决定》中明确提出的金融改革方向，在实现自身良好发展时与普惠金融融合发展，已成为绿色金融重点发展趋势。

截至2023年12月末，本行针对“短、小、频、急”的小微和“三农”客户融资需求推出了43个特色贷款产品。还款方式创新产品有循环贷款、提前发起存量周转、续贷款等五种，帮助客户降低转贷难度；特色产品有“农惠通”、“随e行”、“新市民贷”等多种产品，满足不同客群的个性化融资需求；为帮助客户拓宽融资渠道，降低融资成本，则相继推出了商标权质押、农村土地承包经营权抵押等多种权利抵质押产品，以及准信用特色产品亲情保，降低担保难度；在绿色信贷方面，相继推出了“节能贷”、“再生循环贷”等业务，支持节能减排、资源循环利用；在消费信贷领域，本行也先后推出了“薪乐贷”、“宜居贷”，进一步完善本行的信贷产品线。同时，在总行特色产品的基础上，各地分支机构结合当地经济特色、行业结构、担保方式、还款方式、政策支持等方面推出了“碳惠通”、“青创贷”、“拥军贷”、“渔贷通”、“创业通”等特色贷款产品，支持当地普惠金融发展。

本行绿色金融与普惠金融、科创金融融合发展情况

产品名称	客户群体	产品管理制度	产品市场规模	产品创新点
“农惠通”	用于生产经营、 <b>新农村</b> 建设等，居住地为农村或城镇行政村的居民、涉及农林牧渔业的广大群众，包括但不限于农村或城镇行政村居民、农业合作社的农户、农产品加工户、农村个体种植、养殖户、沿海渔民等。	《浙江民泰商业银行“农惠通”业务管理办法》（浙民泰银办发〔2022〕378号）	截至2023年12月末，“农惠通”贷款余额63.74亿元，户数34,070户。	为发展 <b>农村普惠金融</b> ，进一步提升农村金融服务质效，采用“整村营销、批量授信”方式，对符合条件的目标村居直接开展小额批量授信。
“科创贷”	科技型中小微企业（含	《浙江民	截至2023	助力科技领域



	企业法定代表人、占股50%及以上的股东)、特别是高新技术领域的初创企业,包括新兴信息技术、节能环保、先进制造与自动化、新材料、生物医药、 <b>新能源</b> 、航空航天以及其他符合国家产业政策的高新技术产业等。	泰商业银 行“科 创 贷”业 务指 导意 见》 (浙 民 泰 银 办 发 (2021) 429号)	年12月 末,“科 创 贷”贷 款余 额7.97 亿 元。	创新创业,针对 科技创业公司 “轻资产、缺乏 担保物”的特 点,推出的支持 高新技术产业 发展的特色创 业贷款产品。
--	--	---	--	---

### ● 支持地方绿色产业方面

#### “农惠通”信贷产品

##### 案例内容:

临海蜜桔为浙江省台州市临海市特产,该地托优良的地理优势,借着电商销售的东风,将小桔子发展成产业。在临海,从事蜜桔种植和销售的果农有近10万人,常年种植面积20万亩,年产量近30万吨,年产值达14.7亿元。民泰银行椒江支行积极为涌泉地区柑橘种植户开展金融支持,向种植户发放本行“农惠通”信贷产品。

##### 案例成效:

通过网格化管理方式,考虑到果农种植地区较远,交通不便的不利因素,民泰银行椒江支行涌泉户籍业务人员长期进村入居,在柑橘种植资金使用关键节点批量营销,使用pad上门办理业务,为客户提供便捷的金融服务,种植户们只要有金融需求,第一个念头就是找民泰银行。截至2023年12月,本行已为临海市涌泉镇种植户发放贷款180笔,金额3,064万,惠及柑橘种植户113户。

#### 绿色金融助力“绿色铝都”开启高质量发展新“铝”程

##### 案例内容:

广元某铝材有限公司成立于2019年,公司年产电解铝原液达到50万吨,年产值可达35亿元以上。因扩大经营规模需要导致其流动资金相对紧张,民泰银

行广元利州支行在了解情况后立即走访对接需求，往返 1,800 公里进行实地调查并成功授信 2,000 万。

#### 案例成效：

通过对该公司的贷款支持，成功解决了其资金短缺的难题，并且同时扩大了广元地区铝产业企业客户群体，通过制定一企业一方案，利用行业共性优势大力解决了企业跑路难点，为广元铝业绿色化、低碳化转型提供了有效助力。截至 2023 年 7 月末，民泰银行广元利州支行已合作铝企业近十家，为全市铝产业授信超 1 亿元。

### 绿色金融“贷”动新能源“动力心脏”

#### 案例内容：

某机电公司创立于 2011 年，主营电机定转子冲片，拥有 30 余项专利，产品涵盖 200 多种，广泛应用于新能源汽车等领域。面对产能扩增需求，民泰银行台州路桥支行践行“新金融”理念，助推该公司快速发展，仅用 5 个工作日完成审批提供 1,000 万元信贷资金，支持其扩大生产，助力新能源产业发展。

#### 案例成效：

民泰银行台州路桥支行通过快速、高效的金融服务，成功为浙江某机电科技有限公司解决了资金缺口问题，支持该企业扩大产能。此次贷款助力了该机电公司与知名企业的长期合作，增强了其在新能源市场的竞争力，推动了地方绿色经济的发展，展示了金融机构对“专精特新”企业的强有力支持。

#### ● 普惠金融方面

### 助力“袜子攻坚战”，推动地方袜业转型升级

#### 案例内容：

诸暨市袜子产量占全球 35%、全国 65%，是全球最大的袜子生产基地。当地政府提供最高 40% 的购置补贴，120 家企业已逐步实现数字化。2023 年 3 月 15 日，民泰银行诸暨支行行长带领员工前往客户公司，与袜业大户就金融机构如何助力袜业开展了面对面的交流。通过上门拜访，充分了解客户情况，并为客户量身定制方案，向某化纤有限公司股东张某提供 300 万元授信，为其生产经营起到了关键的推动作用。

**案例成效：**

民泰银行诸暨支行通过量身定制的授信方案，有效解决了袜业大户的资金紧缺问题，推动了当地袜业的数字化改造。支行的金融服务显著降低了企业融资成本，提高了生产效率，增强了客户满意度。



民泰银行诸暨支行经理与某化纤有限公司袜业大户面对面交流

- 乡村振兴方面

### “小岛银行”助力沙洲渔村美丽蝶变

**案例内容：**

民泰银行杭州分行通过“小岛银行”项目，为富阳区五丰村提供驻点贴身金融服务，助力村庄从传统的采砂养鱼模式转型为航运和生态旅游综合发展模式。通过为村民提供便捷的贷款和信贷服务，支持他们发展水路货运和旅游业，实现了生态保护与经济的双赢，显著提升了村民的生活水平和幸福感。

**案例成效：**

“小岛银行”帮助五丰村成功转型，促进了生态环境的保护和经济的发展。截至 2023 年 8 月末，该分行涉农贷款较年初增长 10% 以上，杭州全域共建立 300 多个五丰村这样的“伙伴村居”，辖区内 20 余家支行，每家均以驻点服务的形式为伙伴村居贴身送去金融助力。

### 地为纸，稻为墨，描写稻田绚丽画

**案例内容：**

水稻是嵊州市的重要农作物，当地其无害化的成产过程符合本行绿色农业的



评定要求。但由于生产开支逐年上涨、农村信贷困难且缺乏有效担保，导致融资问题成为影响农户种植经营规模的最大因素。2023 年 2 月 17 日，嵊州支行副行长带领业务人员上门拜访种植户幸某，充分了解情况后，为其开通了金融服务“绿色通道”，量身定制授信方案，向幸某发放了个人经营性贷款 50 万元。

#### 案例成效：

通过为当地建立绿色信贷批量群组项目，并对符合绿色信贷要求的客户提供绿色审批通道，有效地解决了农户生产发展资金短缺的问题，同时也降低了农户融资成本，进一步盘活了农户集体经济，体现了本行助力改善农村金融生态环境的责任和担当，开创了农民增收、银行增效的互惠共赢新局面。

### ● 支持中小微企业方面

#### “知产”落地生“金”，护航实体经济

#### 案例内容：

桐庐某食品有限公司成立于 1999 年，拥有广泛的农业和食品加工业务，原有场地和设备已经无法满足其经营需要。桐庐支行通过快速审批和利率补贴，为企业提供了 800 万元的专利质押贷款，解决其扩张所需资金问题，助力企业高质量发展，展示了金融服务对科技创新和制造业的支持。

#### 案例成效：

通过该“专利质押贷”成功解决了企业扩张难题，助力企业在疫情后实现快速发展，并且这笔贷款在解决企业的资金问题的同时还节省了 15 万元融资成本。此外，民泰银行杭州分行各机构通过主动走访和高效服务，上半年为民营和中小微企业解决融资近 9 亿元，切实助力地方经济发展。

#### 绿色金融助力小微企业走稳转型发展之路

#### 案例内容：

金华市某塑料制品有限公司从事于专业生产可降解的环保餐盒及塑料包装容器。民泰银行佛堂支行了解到该公司因设备改造而面临资金短缺的处境后，迅速为其提供了 300 万元绿色贷款，并给予利率优惠，使企业得以增购环保设备，转型绿色生产，提高了生产效率和订单量。

#### 案例成效：

民泰银行佛堂支行通过 300 万元绿色贷款，成功助力该公司完成设备改造，提升生产效率和订单量，推动了企业绿色转型。支行的金融支持不仅解决了企业资金短缺问题，还促进了其环保生产，展示了对绿色小微企业的精准赋能和高效服务，为区域绿色经济发展贡献力量。

## 五、金融机构环境风险管理流程

### （一）环境风险识别与评估

在全球推动绿色复苏、我国提出“碳达峰、碳中和”发展目标的背景下，对金融机构开展气候与环境相关风险与机遇识别、分析与管理提出更高要求。气候与环境相关风险主要从物理风险和转型风险两方面给金融机构带来直接或间接风险冲击。其中，**物理风险**主要指气候变化或环境污染的物理冲击所带来的财务影响，**转型风险**指向低碳经济转型过程中可能在政策、法律、技术和市场方面产生的广泛变化所带来的信用风险、市场风险、流动性风险、操作风险或保险风险。

本行充分参考气候相关财务信息披露工作组(TCFD)对气候与环境相关因子，依据地区经济特点及本行资产结构与客户特色，提出环境相关风险和机遇对金融机构的业务、战略产生的实际和潜在影响，并采取一定应对措施：

#### 环境因素对本行的影响分析与本行应对措施

风险/机遇因子	风险/机遇影响分析	本行应对措施	
物理风险	极端天气（如台风、洪水等）或环境污染事件	该风险可能在部分受台风天气影响严重的区域给本行带来短期灾害影响，进而造成运营成本增加。	出台了《浙江民泰商业银行防台（汛）应急预案》，通过建立程序化、规范化、制度化的防台工作响应机制，保证防台抢险救灾工作高效、有序进行，从而最大限度地减少人员伤亡和财产损失。
	慢性气候变化或环境污染问题	该风险可能在投资过程中产生，进而对本行收入带来中长期影响，并可能带来坏账损失。	构建“绿色风险+非绿风险”相结合的风险评价机制，提高绿色金融风险防控；对不符合产业政策和环境违法的企业和项目实行“一票否决制”，并逐步退出“两高一剩”行业。
转型风险	政策和法律变化	该风险可能因监管部门相关政策法规的出台带来中长期影响，进而造成本行运营成本提升。	积极响应国家政策，对出台行内绿色金融相关政策制度，同时持续完善行内绿色金融相关组织架构，以台州绿色支行为载体；设立五家绿色专营机构多点开花，拓展绿色信贷业务，降低转型风险。
	技术革新	该风险一方面可能由未能及时跟进金融科技发展给本行带来中长期的运营成本提升影响，另一方面可能由投资对象未能及时进行低碳技术转型造成淘汰而给本行带来中长期的运营成本提升影响。	以科技赋能绿色金融发展和绿色办公，不断探索“科技+绿色”的新思路；建立特色风险评价机制，加强对投资对象的气候与环境风险管控；加强数字化建设，持续完善数字化工具如移动工作平台、营销雷达、无证明报告等建设，并充分运用到绿色信贷服务当中。

		期的坏账损失。	
	市场变化	该风险可能因客户偏好、市场价格（如水、电、碳等）、资产定价等的转变给本行带来中期的运营成本增加影响。	持续关注市场发展趋势，积极完善绿色金融发展战略，不断探索市场发展路径，根据不同区域差异化的产业特色，量身打造符合特定产业的绿色金融转型方案。
	声誉变化	该风险可能因投资环境负面主体给本行带来长期的声誉风险。	严格采取绿色信贷准入机制，贷款落实节能环保尽调标准，贷中审批设置“环保一票否决制”，积极探索绿色企业认定与评价标准。
机遇	资源效率及能源来源变化	该机遇可能在日常运营中通过使用循环技术、减少用水量和耗水量，或投资可再生能源项目给本行带来运营成本减少影响。	积极开展绿色办公，通过节水、节电、节材、节粮及绿色办公，总行及分行层面的经营活动自然资源消耗量主要呈降低趋势，倡导绿色办公、构建节能减排的机制和规范已初显成效。
	产品、服务与市场变化	该机遇可能由于开发或扩大低排放商品和服务给本行带来的收入来源和需求来源多样化影响。	积极探索绿色金融产品创新，持续发展“再生循环贷”“绿融通”“光伏贷”“节能贷”“碳惠通”“农惠通”等一系列产品。

## （二）环境相关风险管理及控制流程

对于金融机构而言，环境风险会通过影响企业产品销售降低企业营业收入，进而影响企业的利润率、现金流及还款能力，使得企业的违约概率增加、信用风险提升，且抵押品等实物资产也可能在气候变化带来的物理冲击下产生毁损、破坏的风险，项目贷款风险缓释大幅下降，违约损失率上升。基于此，本行逐步将环境风险因子纳入项目投融资决策流程，并建立了较为完善的环境风险管理流程。

为提升本行环境和社会风险识别和防范能力，推进全行绿色信贷建设，本行制定了《浙江民泰商业银行信贷业务环境和社会风险管理办法》，按照“全面覆盖、分类管理、全程管控”的原则对信贷业务进行管理，将客户划分为A、B、C三个等级，并将此等级作为客户评级、信贷准入、管理和退出的重要依据，同时在贷款“三查”、贷款定价等方面对不同级别客户采取差别化的政策。

**信贷业务管理原则：**全面覆盖、分类管理、全程管控。

**客户环境和社会风险等级分类：**客户分为A、B、C三个等级，其中A类指其建设、生产、经营活动有可能严重改变环境原状且产生的不良环境和社会后果不易

消除的客户；B类指建设、生产、经营活动将产生不良环境和社会后果但较易通过缓释措施加以消除的客户；C类指建设、生产、经营活动不会产生明显不良环境和社会后果的客户。此等级作为本行客户评级、信贷准入、管理和退出的重要依据。

**分类管理：**本行将环境和社会风险分类管理贯穿在信贷全流程中。与客户建立信贷业务前期，收集环境和社会风险信息并在信贷系统中分类；业务存续期间，持续跟踪监测，及时调整客户环境和社会风险等级。作为客户评级、信贷准入、管理和退出的重要依据之外，环境和社会风险等级也成为本行在贷款“三查”、贷款定价和经济资本配置等方面采取差别化政策的考察因素。

**尽职调查阶段：**本行在于2021年印发的《浙江民泰商业银行信贷业务环境和社会风险管理办法》明确指出，在业务受理及尽职调查阶段应严把准入关，对环境和社会风险分类为A的新客户禁止准入，B的客户限制准入。重点关注申请人与其关联客户的环境与社会风险，例如“两高一剩”行业名单之内的客户、存在重大环境、安全违规的客户等。在现场调查过程中，应通过现场查看、与企业管理人员访谈等多种形式，认真核实企业环保的真实情况，对客户对环境风险的承受能力、管理水平、环保事故应急机制、环保社会认可程度等方面的情况进行调查和评估。

**授信业务审查和审批阶段：**本行对环境和社会风险进行严格的合规审查，重点审查借款人或项目环保手续的合法、合规性，确保实质合规；授信审查人员应根据客户环境和社会风险分类，结合客户所在行业、区域、项目等适用的法律、法规和政策要求，审核收集的合规文件的权威性、完整性和相关程序的合法性。

**资金支付阶段：**将客户环境与社会风险管理状况的审核嵌入到资金支付审核流程当中，在放款环节确保授信审批意见中对环境和社会风险管理的要求落实到位可执行资金支付。对确认存在重大风险隐患的，及时终止资金支付。

**贷后管理阶段：**本行根据贷款客户的分类情况，对存在潜在重大环境和社会风险的客户，制定并采取有针对性的贷后管理措施；密切关注国家政策对客户经营状况的影响，加强动态分析，并在资产风险分类、准备计提、损失核销等方面及时做出调整；健全客户重大环境和社会风险的内部报告制度和责任追究制度。

在客户发生如下重大环境和社会风险事件时，及时采取相关的风险处置措施，并就该事件可能对本行造成的影响及时向上级部门报告。

## 六、环境因素对金融机构的影响

### （一）环境风险和机遇

#### 1. 识别短中长期环境相关风险和机遇

##### ❖ 短中长期气候环境风险

短期气候环境风险主要源自急性物理风险。物理风险包括各种与气候相关的自然灾害和事件。温岭市地处浙江省东南沿海，长三角地区的南翼，三面临海，主要灾害气候有台风、低温、干旱、洪涝、冰雹和龙卷风等，对经济社会发展、工农业生产、人民群众生命财产安全以及生态环境造成较大影响。灾害性天气事件可能会在短期内对本行办公经营和客户生产经营带来直接显著的财务负面影响。

本行面临的另一种气候环境风险源自转型风险。转型风险主要对实体经济产生影响，通过直接传导渠道和间接传导渠道传递至本行，可能带来中长期潜在的财务负面影响。贷款企业的环保违法一旦被媒体披露，可能给本行带来声誉风险。

##### ❖ 短中长期环境相关机遇

当前“碳达峰、碳中和、3060 目标”彰显出中国降碳减排的决心，实现碳中和需要大量的绿色、低碳投资，其中绝大部分需要通过金融体系动员社会资本来实现。因此，本行在全面系统识别环境气候风险的同时，也高度关注环境气候带来的发展机遇。本行积极发展绿色金融、碳金融、转型金融、气候金融和生物多样性金融等，一方面作为减缓、适应气候环境风险的举措，另一方面将此作为本行新的业务增长点，在经济低碳绿色转型过程中提升本行产品和服务竞争力。

#### 2. 环境相关风险和机遇对本行业务、战略的影响

气候环境物理风险可能通过影响信贷客户的业务、经营场所、物价等传导渠道，转型风险可能通过对环保影响、碳价高低、资产质量的影响，最终传递到企业的经营和生产，诱发本行产生信贷损失的风险。为有效应对风险挑战，助力实现碳达峰、碳中和目标，本行从战略上更加重视环境风险管理，建立健全绿色低碳信贷管理机制，加强授信各流程管理，落实授信后监控机制。

### （二）环境风险量化分析

本行重视信贷业务环保风险管理，把企业环保信息作为信贷投放的重点审查内容，在对可能面临的环境气候风险进行定性识别和定性分析的基础上，未来将

开展气候环境压力测试工作。



## 七、经营活动对气候与环境的影响

### （一）温室气体排放与自然资源消耗

#### 1. 2023 年度经营活动产生的直接和间接温室气体排放

温室气体排放范畴 <sup>1</sup>	排放量 (吨二氧化碳当量)	人均排放量 (吨二氧化碳当量/人)
直接温室气体排放（范围一） <sup>2</sup>	1378.18	0.18
间接温室气体排放（范围二） <sup>3</sup>	28,524.72	3.67
温室气体排放总量 <sup>4</sup>	29,902.90	3.85

#### 2. 2023 年度经营活动产生的直接和间接自然资源消耗

指标名称	披露细项	单位	总量 (截至 2023-12-31)	人均消耗量 <sup>5</sup>
经营活动产生的直接自然资源消耗	金融机构自有交通运输工具所消耗的汽油量	升	155,454.95	20.01
	行内现有公务车总行驶里程数	公里	1,341,919.00	172.77
	营业、办公活动所消耗的燃气	立方米	608,281.57	78.32
	营业、办公活动所消耗的水	吨	176,888.74	22.77
	自有采暖（制冷）设备消耗的化石能源-天然气	立方米	4,294.00	0.55

指标名称	披露细项	单位	总量 (截至 2023-12-31)	人均消耗量 <sup>6</sup>
采购的产品或服务所产生的间接自然资源消耗	营业、办公活动所消耗的电力	万千瓦时	4,054.69	0.52
	营业、办公活动所使用的纸张	吨	156.29	0.02

### （二）本行环保措施产生的效果

#### 1. 绿色办公

<sup>1</sup> 2023 年度经营活动产生的直接和间接自然资源消耗统计对象范围为全行及辖内全部分支机构层面，人均排放按 7767 人测算。

<sup>2</sup> 直接温室气体排放（范围一）包括全行及辖内全部分支机构自有交通运输工具汽油消耗量、办公活动燃气使用量以及自有采暖（制冷）设备消耗的化石能源（天然气）量。

<sup>3</sup> 间接温室气体排放（范围二）包括全行及辖内全部分支机构经营办公活动的电力使用量。

<sup>4</sup> 温室气体总量为直接温室气体排放总量（范围一）和间接温室气体排放量（范围二）总和。

<sup>5</sup> 人均消耗量按照 7767 人测算。

<sup>6</sup> 人均消耗量按照 7767 人测算。

本行积极响应国家“碳达峰、碳中和”目标，以及厉行节约、反对浪费的重要指示精神，在行内日常管理中融入低碳环保、节约资源的理念，将勤俭节约作为行内员工工作作风建设的重要内容。本行秉承“统一管理，分区负责；高效节能，安全舒适”的原则开展绿色办公管理。其中，统一管理指办公楼资源由总行后勤保障部统一负责管理，合理使用；分区负责指按照“谁使用、谁负责”的原则划分责任区域，各部门办公室门口公共区域卫生由所在部门负责，各楼层会议室使用完毕需由使用部门恢复原样，关闭空调、照明等设备电源。实行值日制，以各部门轮值的方式执行监督职责，并对值日情况进行定期和不定期抽查。

2023年，全行通过节水、节电、节材、节粮及绿色办公，总行及分行层面的经营活动自然资源消耗量主要呈降低趋势，倡导绿色办公、构建节能减排的机制和规范已初显成效。

#### (1) 用油管理

本行通过制定严格的用车规范、加强全行范围内的用车及用油管理，并倡导绿色出行以提升本行的环境效益。

- **合理用车：**合理安排车辆出行，积极推行公共交通出行；保持车辆清洁，对零部件定期检查、维修和保养，使车辆随时保持良好状态，确保行车安全的同时保证车辆的环境效益；建立出车登记表，加强出车事务、需求、行驶里程等审核。
- **加强公务车燃油管理：**实行一车一卡制度凭密管理；每年凭行车记录或出车单等，汇总行驶里程，对车辆和用油进行统计。

#### (2) 节水管理

本行通过制定对水龙头的使用、维修等规范要求加强水资源管理，并对行内员工普及合理用水理念及要求减少水资源的消耗。

- **巡检管理：**后勤保障部会同物业管理公司做好水泵房、空调机房、洗手间管路的巡检工作，发现水流问题，及时维修；
- **及时维修：**员工发现水管、阀门“跑、冒、滴、漏”等问题，请及时联系后勤保障部行政后勤科进行维修；
- **日常节水：**用水过程中，水龙头尽量开小，用完随手关闭，应做到节约每一滴水。

- **标语宣传：**在用水处粘贴节约用水以及半瓶水公益广告。



民泰银行节水标语

### (3) 节电管理

本行通过加强照明管理、办公设备管理等落地实践绿色办公规划，并向员工倡导按需使用提升环保意识，进一步放大本行低耗能工作和经营目标的实现。

- **空调使用管理：**指定温度限定，原则上在夏天室温高于 28℃（含 28℃）、在冬天室内温度低于 10℃（含 10℃）方可启用空调，且夏季空调设定温度不低于 26℃，冬季空调设定温度不高于 20℃，特殊天气根据人体舒适度需求适时开启新风或空调系统；提升使用效率，空调过滤网每年至少清洗一次，以提高制冷和制热效果。办公楼空调系统具有新风功能，冷、热空调开启时，办公室应关闭窗户。
- **照明管理：**全体员工应做到出门随手关灯，并充分利用自然光，光线充足情况下，减少照明；中午休息时间适当关闭各楼层楼道照明；广告牌等室外照明设备要根据季节和天气变化，调整开关时间；员工下班后，除必要区域外，关闭照明设备，杜绝长明灯；值日部门每日负责对所在楼层的巡查，并提醒相关部门关闭照明设备；办公楼各设备机房的照明设备在维修、巡查时方能开启；实行综合员专人管理负责，每天群里汇报最后一个人关好最后一盏灯的习惯，定期查看电表等硬件是否完好无损；开展“集体学习和集体作业”倡议，尽量不浪费一度电；每个月统计跟踪对比用电量，确保用电不浪费。
- **办公设施电源管理：**电脑、打印机等办公电器设备，下班前应切断电源。



民泰银行节电标语

#### (4) 节材管理

本行通过采购流程管控、推行无纸化办公等方式倡导员工绿色办公理念，从使用可再生用纸、减少用纸、提高纸张使用效率等多方面进行节约管理。

- **采购流程管控：**办公纸张实行集中统一采购，以部门申领数量管控和可再生纸采购等进行约束和规范；利用布袋进行物品采购，减少一次性用品的使用。
- **推行无纸化办公：**充分利用网络，加快推进无纸化办公，所有纸质的传阅和审批应向线上转移；避免非必要用纸，除报送政府、监管部门、保密文件及留档外，减少不必要的文本打印和复印；采用双面打印（复印）；根据工作需要，严格控制印刷数量，尽量减少一般性文件、资料的印刷量。
- **回收利用：**回收废纸再利用。



民泰银行节材标语



### (5) 节粮管理

本行严格厉行节约，杜绝浪费，特制定具体节约粮食措施并设置宣传语提升员工意识。

- **就餐管理：**员工就餐按需取用，不造成故意浪费；如特殊情况需要增加 5 人以上就餐人员的，原则上需要提前 1 天向后勤保障部行政后勤科提交申请。
- **标语宣传倡导：**本行在食堂设置专门的节粮标语。



民泰银行节粮标语

### (6) 垃圾分类管理

本行积极响应垃圾分类政策创文行动，认真执行垃圾分类，制定具体垃圾分类措施，并在特定地点设置分类垃圾桶以及宣传语提升员工意识。

- **厨余垃圾管理：**不随意丢弃，按照垃圾分类，放回指定回收区。
- **营业垃圾管理：**在营业场所以及办公场所定点摆放分类垃圾桶以及公益广告。
- **宣传活动：**本行员工深入社区、小区开展垃圾分类公益活动。



### (7) 线上会议

本行为践行高效管理和绿色经营理念，大力普及线上视频会议，倡导绿色低碳化办公方式，减少行内会议室、电梯使用，降低交通带来的碳排放和环境污染。2023年本行开展的远程会议次数总计达1,873次，比2022年多300余次，是2021年远程会议次数的近3倍。

## 2. 绿色公益、培训及交流活动

本行以中央及地方下发的绿色金融发展规划为指导，以绿色金融为核心、倡导绿色生活方式为主要宣传路径，大力提升分支机构及地方社区绿色环保和可持续发展意识。以丰富的绿色公益活动、走进社区等多样化的方式展开，多层次多视角地向公众宣导绿色金融发展成效，致力于以推介绿色金融产品、践行绿色生活的方式放大生态环境建设的执行效力。

### (1) 行内绿色金融培训

绿色金融专业培训是将绿色金融与传统金融相结合、业务转化的至关重要的一环，也是绿色金融机制构建、服务创新、能力建设等的关键要素。本行结合自身特色、人才结构，有针对性地开展行内培训。

#### 民泰银行嘉兴分行绿色金融行外线下培训

案例内容：

2023 年 10 月 20 日，民泰银行嘉兴分行举办线下绿色信贷培训，业务部负责人展开培训，培训内容包括绿色金融发展背景、绿色融资投向及认定依据的填写要求、信贷系统相关操作、绿色信贷业务发展现状等。

**案例成效：**

通过本次培训，不仅分行业务人员基础数据录入的准确性有了提高，各机构业务部负责人也充分认识到了加快绿色金融发展，是当前金融业支持国家碳减排、碳达峰目标和绿色发展战略的重要职责。同时，通过业务部负责人的转培训提升了信贷业务条线人员的操作技能和执行力。



民泰银行嘉兴分行绿色金融行外线下培训

### 民泰银行宁波分行“绿色信贷业务”主题培训

**案例内容：**

2023 年，民泰银行宁波分行对各支行绿色信贷专员 11 人进行“绿色信贷业务”主题培训，从“双碳”目标的背景与内涵，绿色开展行动、转型金融等方面，根据各支行所在地区产业特点，探索是否有绿色发展空间以及如何因地制宜开拓绿色信贷业务。

**案例成效：**

本次培训提升了本行绿色金融服务能力，更好地支持经济社会绿色低碳转型发展。结合《绿色产业指导目录》分析辖区内贷款业务各行业绿色认定标准，采用案例分享、探讨交流等方式，围绕绿色贷款识别、金融助力产业绿色转型等方面进行讲解，宣传绿色金融理念，提升客户经理的绿色意识和绿色金融专业能力。



民泰银行宁波分行“绿色信贷业务”主题培训

### 民泰银行成都分行绿色金融培训

#### 案例内容：

为进一步提高业务人员绿色信贷识别能力和绿色金融专业素养，建设一支具有较高素质的绿色金融业务团队，2023 年民泰银行成都分行共计向辖内 22 家机构进行转培训。培训内容主要包括绿色金融背景、成都绿色转型发展布局、绿色信贷监管口径以及绿色信贷识别等。

#### 案例成效：

绿色金融培训加深了各支行对绿色金融概念的了解，认识到绿色金融的发展有利于调动金融机构推动环保技术与绿色产业的快速发展，为社会经济的可持续发展提供金融支持。同时，培训深化了员工对 2023 年绿色信贷政策的理解，推动未来绿色信贷工作的开展落实。



民泰银行成都分行绿色金融培训

## (2) 绿色理念宣传

本行结合客户绿色发展和转型核心，积极开展走访、调研、服务等活动，从多视角、多维度向客户及公众渗透绿色可持续发展理念。



### 松阳支行：普惠金融助力“三茶”统筹发展

#### 案例内容：

为进一步将惠农政策与绿色金融产品有机融合，民泰银行松阳支行组建“民泰红百合”志愿服务队，常态化推进周二、四外拓日机制，针对信贷需求量阶段性增强的特点，对全辖茶企、农户、茶叶加工户开展走访摸排，确保信贷支持在关键节点前输送到位，将普惠金融政策、绿色信贷产品直达农户、企业。

#### 案例成效：

松阳支行贯彻落实发展普惠金融的企业愿景，按照“一地一策”加强县域经济互动，立足于地方资源和茶产业基础，将资源优势、生态优势化为经济优势、发展优势，把“金融活水”注入田间地头，助力地方支柱产业生态发展。



民泰银行松阳分行客户经理实地走访

### 岱山支行“坚持绿色金融 注重海洋生态平衡”宣传活动

#### 案例内容：

民泰银行岱山支行立足区域特色，不断探索金融支持海洋经济跨越式发展路径，坚持开展“坚持绿色金融 注重海洋生态平衡”宣传活动，通过各业务部联动，多次走进相关企业，了解支持海洋经济产业企业经营发展现状，为企业发展把脉问诊、排忧解难，着力满足企业信贷需求，不断提升服务效能，努力形成“有规模、有亮点、有特色”的海洋经济金融发展之路。

#### 案例成效：

该活动围绕海洋经济发展理念、金融政策、产品服务等方面，向百姓开展广泛性、持续性的海洋经济金融知识宣讲，以增强百姓对海洋经济的认知，着力推动金融工具切实服务于海洋经济。本行不断优化信贷流程、加强资源倾斜，夯实海洋经济金融业务发展基础，积极发挥金融对海洋经济、生态可持续发展等方面

的有力支持作用。



民泰银行岱山支行“坚持绿色金融 注重海洋生态平衡”宣传活动

### 绿色金融调研组深入大溪水泵企业开展走访调研

#### 案例内容：

为加大绿色金融信贷投放，民泰银行总行市场部骆辞贫、村镇银行管理总部肖剑斐、国际业务部方萍、温州分行宋海跃以及浙江大学金融课题老师组成绿色金融调研组前往大溪水泵企业开展水泵行业绿色金融服务专题调研，先后前往大溪当地节能泵龙头企业飞力泵业、开川泵业，参观了生产线车间、厂房设备及新型节能产品。

#### 案例成效：

此次调研中，调研组重点就企业在面对政府碳排放压力下如何减少用电量、如何提高产能、金融机构如何支持水泵行业转型升级、如何助力节能环保企业发展做了深入的交流探讨，推动民泰银行不断创新绿色金融产品，引导更多金融资源配置到低碳转型、绿色发展领域，着力打造绿色金融支持绿色发展的新引擎。



绿色金融调研组深入大溪水泵企业开展走访调研

### (3) 倡导绿色生活方式

为坚持人与自然和谐共生，坚守尊重自然、顺应自然、保护自然的理念，健

全源头预防等生态环境保护体系，贯彻绿色发展理念，本行以倡导并开展员工绿色生活方式相关活动，并以邀请客户、社区、企业等参与的方式提高本行在绿色金融领域内的影响力、深化绿色金融发展。2023 年，本行积极开展绿色活动如下：

### 嘉兴分行垃圾分类科普活动

#### 案例内容：

民泰银行嘉兴新埭支行联合新埭镇垃圾分类办事处举办一场“消暑纳凉，垃圾分类科普活动”，客户、环卫工人、周边小区居民等 20 余人参加活动。工作人员现场就垃圾分类知识进行讲解，科普了垃圾分类方法、分类后的处理方法等，鼓励大家做好垃圾分类，共同建设干净卫生的生活环境，迎接绿色亚运。

#### 案例成效：

此次活动通过寓教于乐的形式让大家掌握了垃圾分类知识，深入了解了绿色环保的意义，提高了环保意识。活动共讲解垃圾分类相关知识 25 条，发放绿色消费、绿色生活知识、金融知识相关材料 20 份，倡导绿色低碳生活方式，借助垃圾分类更好地塑造整洁卫生的城市面貌。



民泰银行嘉兴分行垃圾分类科普活动

### 成华支行世界地球日“一袋”换“一袋”活动

#### 案例内容：

为进一步提升广大人民群众的绿色环保意识，倡导周边的广大群众积极使用环保购物袋，养成低碳、环保的良好生活习惯。民泰银行成华支行举行“‘一袋换一袋’，环保‘袋’回家”世界地球日主题活动，通过线上有奖知识问答+线下塑料袋置换环保袋的形式，与客户们共同“解锁”热爱地球的文明、绿色生活



方式。

### 案例成效：

本次活动向广大群众宣传了世界地球日主题、自然资源法律法规，绿色简约生活从我做起等内容，引导广大群众不断增强节约资源、保护环境、爱护地球意识。成华支行已连续 4 年通过开展各类活动来倡导“地球日”精神，组织员工及客户提高环保意识，践行生态文明理念。一起创文明、爱成都，为即将到来的大运盛会贡献力量。



民泰银行成华支行世界地球日“一袋”换“一袋”活动

### 闵行支行“雷锋日”学雷锋志愿者服务活动

#### 案例内容：

2023 年 3 月 5 日，民泰银行闵行支行积极组织志愿者服务队走进市场、走上街道，与社区联动，做公益的金融知识宣教，开展街道环境美化清理行动，积极参加街道绿化带、人行道的垃圾清理工作，活动总共覆盖 65 人。

#### 案例成效：

本次志愿者活动不仅美化了街道环境，还为周边社区居民及市场客户送去了暖心的金融服务体验。本行员工用实际行动和倾情服务真正将雷锋精神落到实处，受到了大家的广泛关注和好评，拉近了社会公众与本行的距离，让人们感受到“金融为民”就在身边，为民泰银行的可持续发展奠定了良好基础。



民泰银行闵行支行“雷锋日”学雷锋志愿者服务活动

### (三) 经营活动环境影响计算

本行依据中国银行业监督管理委员会 2020 年 5 月印发的第二版《绿色信贷节能减排量测算指引》，基于各能源消费品种的二氧化碳排放系数对温室气体排放量进行测算，具体计算公式如下：

$$CO_2 = \sum_1^n E_i \times \alpha_i$$

注：二氧化碳排放应按照能源消费品种分别计算。

式中：

$CO_2$ —项目二氧化碳减排量，单位：吨二氧化碳；

$E_i$ —项目某能源消费品种的实物节约量，单位：吨（或万千瓦时或立方米等）；

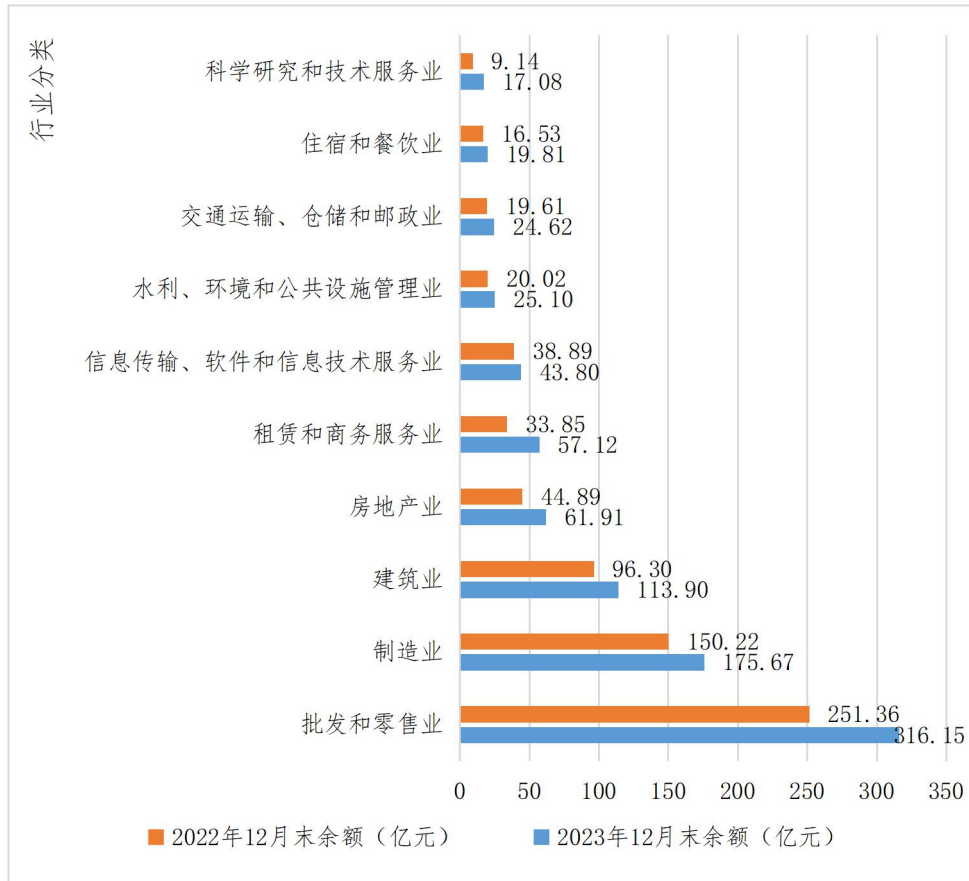
$\alpha_i$ —项目消费能源品种的二氧化碳排放系数，单位为：千克二氧化碳/千克（或立方米）。节约能源品种为电力的，二氧化碳排放系数为全国电网平均二氧化碳排放因子，根据生态环境部发布的《企业温室气体排放核算方法与报告指南发电设施（2022 年修订版）》（环办气候〔2022〕111 号），华东区域电网二氧化碳排放因子为 0.7035 吨二氧化碳当量/兆千瓦时；节约能源品种为天然气的，二氧化碳排放系数为 2.16 斤二氧化碳/标准立方米；汽油车公里数的二氧化碳排放系数为 0.041 公斤二氧化碳/公斤汽油。

## 八、投融资活动的环境影响

### （一）投融资行业变动情况

截至 2023 年 12 月末，本行表内十九大行业贷款余额合计为 895.68 亿元，余额排名前十位的行业依次是“批发和零售业”“制造业”“建筑业”“房地产业”“租赁和商务服务业”“信息传输、软件和信息技术服务业”“水利、环境和公共设施管理业”“交通运输、仓储和邮政业”“住宿和餐饮业”和“科学研究和技术服务业”，合计占本行贷款余额的 95.47%。在前十大行业中 3 个行业贷款份额有所上升，分别是“租赁和商务服务业”（+1.58%）、“科学研究和技术服务业”（+0.61%）和“房地产业”（+0.55%）。贷款份额下降比例居前的分别是“制造业”和“建筑业”，分别下降 1.67%和 0.93%。

温岭市建筑业处于积极转变发展方式的时期，全市建筑业总量持续增加，质量效益不断提升，发展态势稳健良好，但能源消耗高、环境污染等问题亟待解决。根据《台州市建筑业发展‘十四五’规划》《温岭市人民政府办公室关于加快建筑业高质量发展的若干意见》，温岭市坚持绿色发展理念，以实现碳达峰、碳中和为目标，推进建筑业转型升级。加快发展高星级绿色建筑，推进建筑业生产方式变革，积极推广新型建造方式，促进智能制造与新型建筑工业化协同发展；深入实施绿色建筑推广行动，全面执行绿色建筑新标准，建立绿色建筑统一标识制度；推动建立建筑业绿色供应链，推进建筑垃圾资源化利用，提升减量化、资源化利用水平；推动绿色建材应用，完善绿色建材产品标准和认证评价体系；组织开展超低能耗建筑技术相关标准和科研项目研究，提高能源利用效率，推动可再生能源建筑应用；对新型绿色建筑建设单位发放奖金，并对改造建设项目给予资金补助。



本行前十大行业2023年度信贷余额

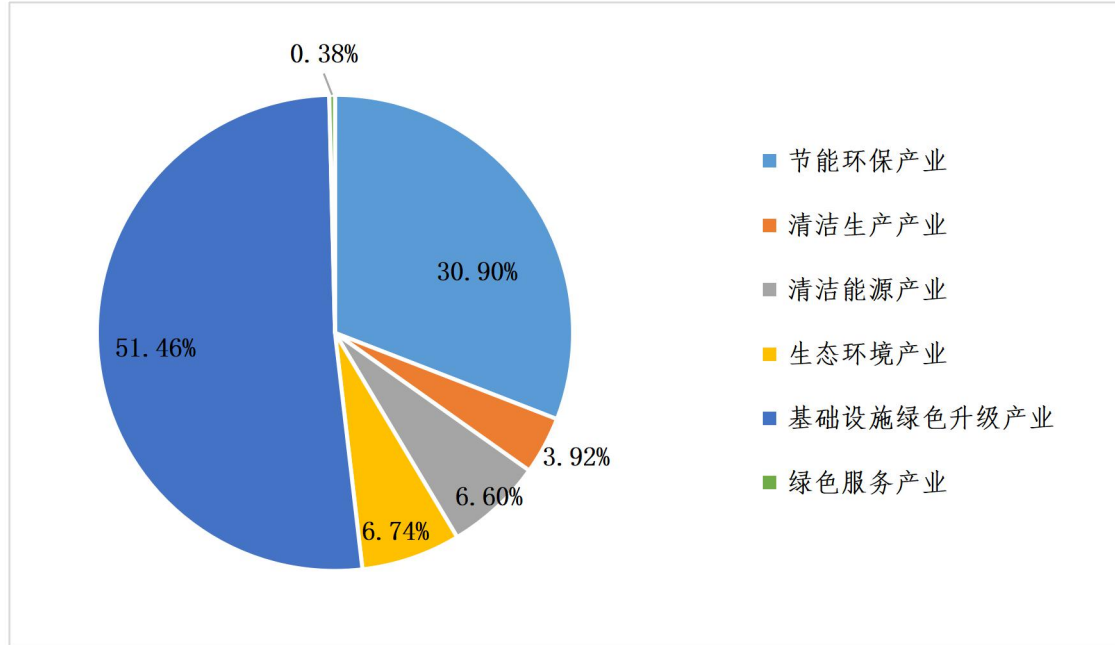
## (二) 本行投融资活动所产生的影响

### 1. 2023 年度本行投融资情况概览

绿色金融相关产品	单位	2023 年度数据
全量贷款余额	亿元	1,929.77
绿色信贷余额	亿元	59.31
绿色信贷占比	%	3.07
绿色信贷发生笔数	笔	1,277.00
绿色信贷客户数	家	1,025.00
购买并持有绿色债券余额	万元	63,729.36

本行以国家生态文明建设为己任，将实现碳中和目标为动力，坚持以绿色信贷产品为实践路径，严控“两高一剩”行业，贯彻落实以绿色信贷为引导支持节能环保行业发展的绿色准入标准。截至 2023 年 12 月末，本行报中国人民银行口径的绿色信贷余额为 59.31 亿元，较年初增加 9.04 亿元，增幅 17.98%。其中投向节能环保产业 18.32 亿元，占比 30.90%；清洁生产产业 2.32 亿元，占比 3.92%；

清洁能源产业 3.92 亿元，占比 6.60%；生态环境产业 4.00 亿元，占比 6.74%；基础设施绿色升级产业 30.52 亿元，占比 51.46%；绿色服务产业 0.23 亿元，占比 0.38%。



2023 年度本行绿色信贷投向占比

## 2. 绿色信贷环境影响

本行绿色信贷项目的环境效益测算根据原银保监会（国家金融监督管理总局）2020 年 6 月印发的《中国银保监会办公厅关于绿色融资统计制度有关工作的通知》（银保监办便函〔2020〕739 号）中发布的《绿色信贷项目节能减排量测算指引》<sup>7</sup>执行，绿色信贷项目按照不同的产业及涉及的能源效益设置了不同的测算方式。

浙江民泰商业银行 2023 年绿色信贷环境效益情况<sup>8</sup>

折合节能减排量	单位	2023 年度
标准煤	吨	170,322.88
二氧化碳当量	吨	442,839.49
化学需氧量	吨	8,415.92
氨氮	吨	386.01
二氧化硫	吨	2,730.78

<sup>7</sup> 《绿色信贷项目节能减排量测算指引》未提供测算公式的部分基于中央财经大学绿色金融国际研究院内部绿色信贷环境效益测算方法进行。

<sup>8</sup> 2023 年度绿色信贷环境效益情况统计对象范围为全行包括分支机构层面。



氮氧化物	吨	162.93
------	---	--------

### (三) 本行碳账户贷款的碳信息披露情况

#### 1. 项目融资业务碳排放

根据《金融机构碳核算技术指南（试行）》要求，对于项目融资业务，要求计算项目融资业务相关的碳排放量，由于国家目前的温室气体核算指南针对的是以法人边界为核算对象，项目投产后其用能数据融入企业全口径统计范围，难以单独摘出，因此本报告基于本行部分项目可行性研究报告，采用符合测算选取指标边界的部分项目数据进行核算。核算情况如下所示：

#### 2023 年本行及下辖分支机构项目融资业务碳排放量<sup>9</sup>

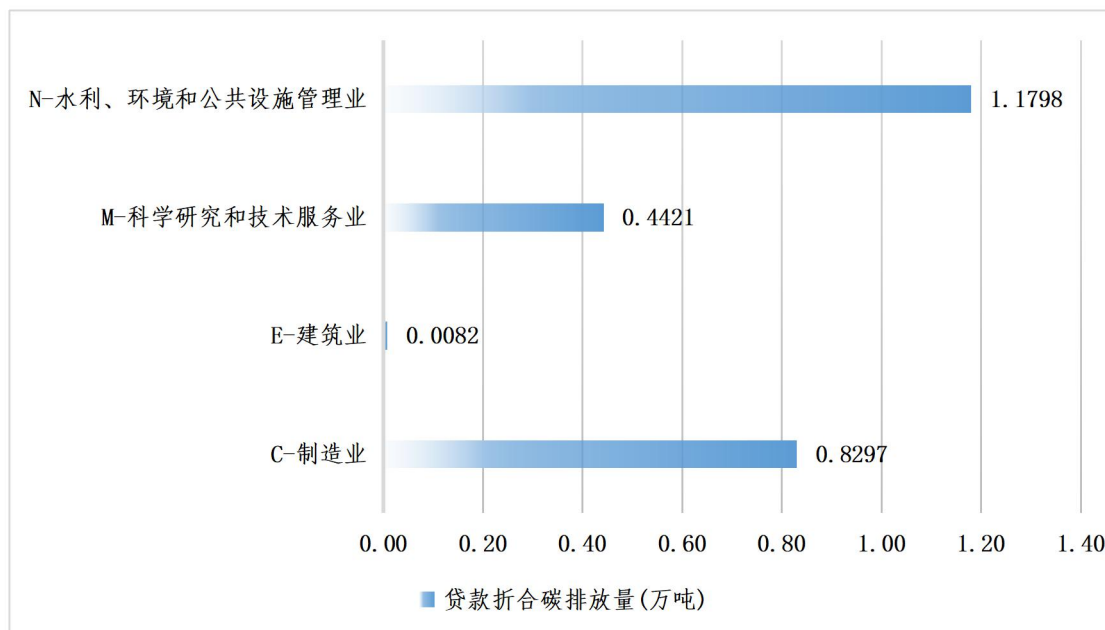
分行名称	已披露项目业务笔数占比 (%)	贷款折合碳排放量 (万吨)	项目二氧化碳排放 (万吨)
浙江民泰商业银行湖州分行安吉小微综合支行	100.00%	0.0048	0.1530
浙江民泰商业银行温州分行苍南小微企业专营支行	100.00%	0.0055	0.0177
浙江民泰商业银行杭州分行滨江小微企业专营支行	100.00%	0.0233	0.3140
浙江民泰商业银行杭州分行萧山支行	100.00%	0.0157	0.0699
浙江民泰商业银行长兴分行长兴和平小微综合支行	100.00%	0.0015	0.0046
浙江民泰商业银行湖州分行南浔小微企业专营支行	100.00%	0.0127	0.7727
浙江民泰商业银行湖州分行德清新市小微综合支行	100.00%	0.0023	0.0279
浙江民泰商业银行湖州分行营业部	100.00%	0.3141	38.4172
浙江民泰商业银行湖州分行长兴小微综合支行	100.00%	0.0623	0.2353
浙江民泰商业银行金华分行磐安小微企业专营支行	100.00%	0.0042	0.1418
浙江民泰商业银行台州分行三门支行	100.00%	0.2000	2.6472
浙江民泰商业银行台州分行黄岩支行	100.00%	0.0349	0.6001
浙江民泰商业银行台州分行绿色支行	100.00%	0.3313	2.9231

<sup>9</sup> 该部分根据《金融机构碳核算技术指南（试行）》及 IIGF 方法学对项目融资业务碳排放进行测算。

浙江民泰商业银行温州分行龙湾小微企业专营支行	100.00%	0.0349	0.0349
浙江民泰商业银行金华分行永康支行	100.00%	0.0067	0.0327
浙江民泰商业银行湖州分行长兴煤山小微综合支行	100.00%	0.0156	0.2012
浙江民泰商业银行衢州分行营业部	100.00%	0.0448	0.3319
浙江民泰商业银行湖州分行安吉孝丰小微综合支行	100.00%	0.0027	0.0122
浙江民泰商业银行嘉兴分行海盐小微综合支行	100.00%	0.0128	0.2239
浙江民泰商业银行湖州分行长兴和平小微综合支行	100.00%	0.0349	0.7034
浙江民泰商业银行杭州分行临安支行	100.00%	0.0269	0.1346
浙江民泰商业银行金华分行武义小微企业专营支行	100.00%	0.0070	0.4071
浙江民泰商业银行丽水分行青田小微企业专营支行	100.00%	0.0504	0.4111
浙江民泰商业银行杭州分行建德支行	100.00%	0.0047	0.2908
浙江民泰商业银行舟山分行岱山支行	100.00%	0.0178	0.0654
浙江民泰商业银行丽水分行营业部	100.00%	0.0008	0.4052
浙江民泰商业银行台州分行天台支行	100.00%	0.0075	0.1943
浙江民泰商业银行义乌分行营业部	100.00%	1.1798	42.7267
合计	100.00%	2.4598	92.5000

2023 年本行及下辖分支机构项目类贷款折合碳排放量

行业分类	贷款折合碳排放量(万吨)
C-制造业	0.8297
E-建筑业	0.0082
M-科学研究和技术服务业	0.4421
N-水利、环境和公共设施管理业	1.1798
合计	2.4598



2023 年本行及下辖分支机构项目类贷款折合项目碳排放量

#### (四) 投融资活动对环境影响的测算与表达

具体的碳核算方法学参考中国人民银行 2021 年 7 月发布的《金融机构碳核算技术指南（试行）》、TCFD 和 PCAF 等文件的核算体系和披露体系建立。

$$E_{\text{项目业务}} = E_{\text{项目}} \times \left( \frac{V_{\text{投资}}}{V_{\text{总投资}}} \right)$$

式中：

$E_{\text{项目业务}}$ ：报告期内，项目融资业务对应的碳排放量；单位为吨二氧化碳当量（tCO<sub>2</sub>e）；

$E_{\text{项目}}$ ：报告期内，项目的碳排放量，单位为吨二氧化碳当量（tCO<sub>2</sub>e）；

$V_{\text{投资}}$ ：报告期内，金融机构对项目的月均投资额，单位为万元；

$V_{\text{总投资}}$ ：报告期内，项目的总投资额，单位为万元。

$$\text{当 } V_{\text{投资}} > V_{\text{总投资}} \text{ 时, } \left( \frac{V_{\text{投资}}}{V_{\text{总投资}}} \right) = 1$$

金融机构项目融资业务的碳排放量等于全部项目融资业务对应的碳排放量之和。

## 九、数据梳理、校验及保护

为加强本行数据安全、信息安全管理能力，强化经营管理效率，特制定《浙江民泰商业银行数据治理管理办法》《浙江民泰商业银行数据质量管理规程》《浙江民泰商业银行数据治理考核办法》《浙江民泰商业银行信息安全总策略》等制度用以加强数据安全管理工作。

### 浙江民泰商业银行数据安全介绍

分类	内容描述
总体原则	本行根据《银行业金融机构数据治理指引》（银保监发〔2018〕22号）《金融业数据能力建设指引》（JR/T 0218-2021）等有关规定及《浙江民泰商业银行数据安全管理办法》（浙民泰银办发〔2023〕612号）《浙江民泰商业银行信息科技管理规定》（浙民泰银办发〔2021〕904号）《浙江民泰商业银行外部数据管理实施细则》（浙民泰银办发〔2023〕130号）《浙江民泰商业银行数据全生命周期安全管理规范》（浙民泰银办发〔2023〕394号）相关要求，制定本数据治理管理办法，强调遵循全覆盖、匹配性、持续性、有效性等四项数据治理基本原则。
总体方针	为加强数据治理能力，提高本行数据质量，发挥数据资产价值，防范和化解数据风险，以高效的数据保护能力，支持全行业务发展和创新。
管理架构	<p><b>董事会层面</b>，为本行数据治理的决策机构，负责制定全行数据战略，督促高级管理层提升数据治理有效性，对数据治理承担最终责任。其下设信息科技管理与数据治理委员会，代表高级管理层履行数据治理职责。</p> <p><b>监事会层面</b>，负责对董事会和高级管理层在数据治理方面的履职尽责情况进行监督评价。</p> <p><b>管理层面</b>，信息科技部为本行数据治理的归口管理部门及技术支撑部门，负责牵头实施数据治理体系建设，为全行数据治理工作提供技术支持，定期向信息科技管理与数据治理委员会汇报本行数据治理工作的进展情况，对影响数据治理进度的重大事项提交委员会决议；总行市场管理部为本行监管统计报送的归口管理部门，负责本部门监管报送岗位设置，建立监管数据质量管控制度等；总行人力资源部负责本行数据治理组织建设、人员配备、岗位设置与考核；总行法律合规部为本行数据治理工作的合规管理机构，负责数据治理制度合规性审查；总行审计部为本行数据治理工作的内部审计部门，负责对数据治理情况进行持续审计监督，并按监管要求报送审计报告。</p> <p><b>执行层面</b>，总行各业务部门为本行数据治理的业务执行部门，负责本业务领域数据治理工作的对接与执行，具体包括参与制定各项数据治理制度、发起数据标准增订等流程、数据采集与录入、数据质量问题分析整改等；各分支机构负责根据总行数</p>

	据治理工作要求，在总行相关部门的指导下，开展本机构的数据治理工作。
<b>数据分类</b>	本行信息科技部安全管理科建立健全本行数据安全管理制度，负责推动数据安全分级，根据数据敏感程度和数据类型对数据进行分类分级管理。
<b>全生命周期管理</b>	本行信息科技部通过加强数据全生命周期安全管理，完善数据采集、传输、存储、使用、归档与销毁流程的安全管理制度来丰富本行数据安全管理制度，规范数据全生命周期安全管理要求和具体实施流程，保证数据的机密性、完整性、可用性，降低数据被违法使用和传播的风险。
<b>应急管理与监测</b>	本行信息科技部根据不同场景，组织开展应急演练，完善处置流程，建立数据安全应急预案。明确应急工作机构，加强数据安全事件预防准备，制定细化的应急处置流程，加强风险信息收集和管控，落实应急相关技术文档及软硬件准备。

## 十、绿色金融创新及研究成果

### （一）绿色金融研究与实践

在国内双循环经济格局及绿色低碳、高质量发展的大背景下，本行在大力推进绿色金融的同时，充分意识到绿色金融所具有的跨领域跨行业的应用属性。基于此，本行结合国家碳中和产业绿色转型规划及客户切实需求积极推进相关专业研究与实践。本行开展的绿色金融研究如下：

**1. 绿色金融服务体系研究：**为探究符合本行运行特点与市场的绿色金融服务方法，本行以《“碳达峰碳中和”背景下，如何构建“小微+绿色金融”服务体系——以民泰银行为例》为课题，开展绿色金融服务体系研究。此文在碳达峰碳中和背景下，分析了小微绿色金融发展的现状、不足与难点，以民泰银行为例探讨商业银行如何构建“小微+绿色金融”服务体系，并提出了相应的政策建议，**在2022年度获得行内金融研究课题一等奖。**

**2. 绿色评级体系探索：**为探索绿色企业认定标准，本行开展《浙江民泰商业银行关于绿色评价体系的探索与研究》课题研究，此文通过对当前绿色企业认定标准的研究归纳，介绍了民泰银行在绿色评价方面的创新与实践，并提出了对于未来绿色评价体系的完善与优化，**在2022年度获得行内金融研究课题三等奖。**

**3. 小微企业绿色评级模型开发：**为搭建具备民泰特色的小微企业转型水平与潜力指标评价体系，本行与中央财经大学绿色金融国际研究院联合开展了“小微企业绿色评级模型”研究，经过理论研究、调研访谈、数据回测等多轮深化，形成以ESG理念为基础，从企业能耗排放、技术工艺改进、绿色运营管理、企业社会责任等方面评价小微企业的转型水平和转型潜力的指标体系。指标贯穿企业生产、经营、产出等全生命周期的评价指标体系，通过“分颜色、分产业”进行了深度细化，将企业划分为“绿蓝白棕”四种产业颜色，再根据企业在产业中的相对位置评价等级，最终采用针对性的授信政策鼓励、引导企业低碳转型，打造本行特色的小微企业转型金融模式。

### （二）奖项与荣誉

#### 浙江民泰商业银行奖项与荣誉

奖项与荣誉	颁发机构
2022 年财联社“绿水青山奖”	财联社
绿色金融技术创新奖	财联社

## 十一、未来展望

### （一）加强数字化应用，提升绿色金融服务体验

以 ESG 理念为基础，从企业能耗排放、技术工艺改进、绿色运营管理、企业社会责任等方面评价小微企业的转型水平和转型潜力，拟对授信额度 1000 万元及以上的企业客户实施绿色评级，并将评级结果应用于授信审批、利率定价及风险控制等方面。

### （二）打造绿色转型专属产品，助推特色产业转型升级

针对台州泵业特性与融资需求，在《泵业转型金融支持经济活动目录》的指导下，拟设计泵业转型的绿色金融产品，以加大信贷投放、给予政策优惠等方式，制定产业绿色转型专项金融服务方案，助力泵业优化生产流程、改进生产工艺，进而推动泵业企业绿色转型。

### （三）强化绿色金融专营机构服务，打造本行专属绿色服务形象

本行绿色专营机构共包含 1 家绿色支行和 5 家绿色金融服务中心，通过积极贯彻绿色发展理念，开展精准营销，持续满足从事生态保护、生态建设、绿色产业等小微企业的金融需求。同时，采用 FTP 定价优惠倾斜政策以及发放绿色转型减息券，持续开展对绿色信贷的政策支持。

### （四）加强绿色信贷的考核督导，促进绿色信贷稳步增长

本行设置了绿色信贷管理委员会，定期召开会议讨论绿色信贷业务发展态势及业务推进方案，并设置专人进行绿色信贷的“认绿”工作，防止“洗绿”行为的发生。同时，对本行绿色信贷业务进展情况进行督导，及时解决业务开展过程中的困难和问题。

### （五）优化绿色理念宣导，推动经济社会可持续发展

本行拟通过绿色金融宣传角，展示与绿色金融有关的政策制度和发展理念，不断提炼和积累优秀经验和做法，形成营销案例，及时分析，强化交流。并通过召开分享沙龙和专业论坛等形式，不断宣导绿色发展理念，推动经济社会可持续发展。



## 十二、索引表

## (一) 金融机构环境信息披露指南指标索引

金融机构环境信息披露指南指标索引

指标内容	对应披露内容索引
1. 年度概况	对应本报告第一章
2. 金融机构环境相关治理结构	
2.1 董事会层面	对应本报告第二章(一)
2.2 董事会层面以下	对应本报告第二章(二) (三) (四)
3. 金融机构环境相关政策制度	
3.1 国际公约、国家及所在地区的环境政策	对应本报告第三章(一)
3.2 金融机构与环境相关的现行政策	对应本报告第三章(二)
4. 金融机构环境相关产品与服务创新	对应本报告第四章
5. 金融机构环境风险管理流程	
5.1 金融机构环境风险影响	对应本报告第五章
5.2 金融机构环境风险管理及流程	对应本报告第五章
6. 环境因素对金融机构的影响	对应本报告第六章
7. 金融机构投融资活动的环境影响	对应本报告第八章
8. 金融机构经营活动的环境影响	
8.1 金融机构经营活动产生的直接温室气体排放和自然资源消耗	对应本报告第七章(一)
8.2 金融机构采购的产品或服务所产生的间接温室气体排放和间接自然资源消耗	对应本报告第七章(一)
8.3 金融机构环保措施所产生的效果	对应本报告第七章(二)
8.4 经营活动环境影响的计算	对应本报告第七章(三)
9. 数据梳理、校验及保护	对应本报告第九章
10. 绿色金融创新及研究成果	对应本报告第十章

## (二) TCFD 指标索引

TCFD 指标索引

指标内容	对应披露内容索引
1. 治理	
1.1 描述董事会对气候相关风险和机遇的监督	对应本报告第二章 (一)
1.2 描述管理层在评估和管理气候相关风险和机遇方面的作用	对应本报告第二章 (二)
2. 策略	
2.1 描述组织在短期、中期和长期内确定的与气候相关的风险和机遇。	对应本报告第五章 (一)
2.2 描述气候相关的风险和机遇对组织的业务、战略和财务规划的影响	对应本报告第六章



<b>3. 风险管理</b>	
3.1 描述组织识别和评估气候相关风险的流程	对应本报告第五章
3.2 描述组织管理气候相关风险的流程。	
3.3 描述如何将识别、评估和管理气候相关风险的过程整合到组织的整体风险管理中。	
<b>4. 目标</b>	
4.1 披露组织根据其战略和风险管理流程评估气候相关风险和机遇所使用的指标。	对应本报告第五章、第六章
4.2 披露范围 1、范围 2 和范围 3 温室气体 (GHG) 排放 (如适用) 以及相关风险。	对应本报告第七章