



浙江民泰商业银行
ZHEJIANG MINTAI COMMERCIAL BANK

2022 年度环境信息披露报告

浙江民泰商业银行

2023 年 8 月

目录

关于本报告	1
一、总体概况	2
(一) 关于我们	2
(二) 绿色金融发展规划	2
(三) 2022 年关键成果绩效	4
二、环境相关治理结构	5
(一) 董事会	5
(二) 管理层	5
(三) 执行层面	5
(四) 绿色专营机构	6
三、环境相关政策制度	7
(一) 外部政策制度	7
(二) 内部政策制度	8
四、绿色金融环境相关产品及服务创新	11
(一) 推动绿色专营机构建设, 创新“小微+绿色金融”服务模式	11
(二) 完善绿色融资产品体系, 加快绿色金融业务提质增效	12
(三) 绿色、普惠、科创融合发展, 协助普惠与科技主体绿色低碳转型	13
五、环境风险管理流程	15
(一) 管理与控制环境相关风险流程	15
(二) 管理亮点: 建立绿色评价体系, 提升绿色评价能力	16
六、环境因素的影响	18
七、经营活动对气候与环境的影响	20
(一) 温室气体排放与自然资源消耗	20
(二) 本行环保措施产生的效果	21
(三) 经营活动环境影响计算	28
八、投融资活动的环境影响	30
(一) 本行投融资活动所产生的影响	30
(二) 客户投融资碳排放	31

九、数据梳理、校验及保护	34
十、绿色金融创新及研究成果	36
(一) 绿色金融研究与实践	36
(二) 奖项与荣誉	37
十一、未来展望	38
十二、索引表	39
(一) 金融机构环境信息披露指南指标索引	39
(二) TCFD 指标索引	39

关于本报告

本报告是浙江民泰商业银行（本报告中也简称“民泰银行”“本行”或“我们”）单独发布的环境信息披露报告。本报告阐述了本行 2022 年度在应对气候变化、环境表现、绿色金融等方面的主要实践和成果，以回应各利益相关方的期望与关注，并促本行持续提升绿色低碳发展能力。

报告范围

本报告为年度报告。时间范围涵盖 2022 年 01 月 01 日至 2022 年 12 月 31 日，部分信息涉及以往年度。除另有注明外，本报告以浙江民泰商业银行为主体部分，涵盖总部及辖内全部分支机构。

编写依据

本报告根据中国人民银行金融标准化技术委员会发布的《金融机构环境信息披露指南》的披露要求进行编制，并参考《气候相关财务信息披露工作组（TCFD）建议报告》中的环境相关披露要求及建议进行披露。

数据说明

本报告所涉及数据来自内部统计数据、报送监管数据等，部分数据如与年度报告有差异，以年度报告数据为准。若无特殊说明，本报告所使用的货币单位均为人民币。

报告发布形式

本报告以网络和纸质两种形式发布。本报告所涉及的内容及数据未经授权不得转载。

编制单位：浙江民泰商业银行

联系电话：0576-86109988

地址：浙江省温岭市太平街道三星大道 168 号

邮编：317500

网址：<https://mintaibank.com/mintaibank/index/index.html>

一、总体概况

（一）关于我们

民泰银行前身是成立于 1988 年的温岭城市信用社，2006 年正式改制为城商行，是一家专门从事小微金融服务的现代商业银行。截至 2022 年底，本行共设有台州、舟山、杭州、成都、宁波、上海、金华、嘉兴、绍兴、温州、衢州、丽水、湖州、义乌 14 家分行，在江苏、浙江、福建、广州、重庆、西藏发起设立村镇银行 10 家，共有分支机构 307 家。自 2010 年开始，连续跻身英国《银行家》杂志“全球银行 1000 强”。

本行始终本着“用温暖的金融助推中国的小微企业繁荣”的企业使命，坚持“服务小微企业、服务城乡居民、服务地方经济”的市场定位，致力为小微企业提供简单、方便、快捷的专业金融服务。按合并报表口径，截至 2022 年末，全行资产总额 2373.23 亿元，吸收存款 1817.78 亿元、发放贷款和垫款 1639.37 亿元，小微企业贷款余额 1215.71 亿元，户均贷款 39.82 万元（不含互金），100 万元以下贷款户数占比为 95.50%，以实际行动赢得了“小企业之家”的美誉。

（二）绿色金融发展规划

为深入贯彻党的十八大、十九大精神和习近平总书记“两山思想”，助力浙江经济绿色与可持续发展，本行上下高度重视，积极支持并参与绿色金融发展道路，将绿色金融纳入战略规划，不断优化绿色金融的组织架构，探索建立绿色评价体系，创新绿色金融产品，提升绿色金融服务能力，持续推进绿色金融发展，将加快绿色金融业务发展作为全行特色金融发展的主要方向和重点任务。

1、绿色金融发展战略

近年来，本行持续将绿色发展与环境风险管理作为促进生态环境保护、社会经济增长与行内发展的重大战略议题，积极探索绿色金融领域研究与实践。本行于 2020 年制定绿色金融发展规划，将绿色金融业务作为全行特色金融发展的主要方向和重点任务，将绿色发展理念贯穿到全行的经营管理中，致力于形成全行绿色发展的新格局，将绿色金融发展战略列入新的三年发展规划，力争 3 到 5 年内将民泰银行打造为浙江省发展绿色金融的探索者和先行者。

2、绿色金融发展规划与目标

绿色金融是金融机构实现可持续发展的重要动力，推进绿色金融发展是本行贯彻绿色发展理念和“两山理论”的具体实践，更是推动本行高质量发展的需要。因此本行将加快绿色金融业务发展作为全行特色金融发展的主要方向和重点任务，深入推进绿色金融领域发展。

2021 年，本行对台州分行营业部、衢州龙游支行、丽水松阳支行、湖州安吉支行、金华分行营业部等五家机构进行了绿色金融服务中心的授牌。为进一步探索小微加绿色金融的服务模式，为全行绿色发展提供可借鉴、可复制、可推广的样本，2022 年，本行印发《浙江民泰商业银行办公室关于 2022 年推进绿色专营机构建设的实施方案》，方案从总体定位、组织管理、业务管理、考核管理等方面对绿色专营机构的发展做出了指示，对绿色专营机构的发展给予了管理支持。

同时，为切实有效推动绿色金融发展，本行针对不同层级不同维度出台了相应的考核政策，建立了“总分支”考核上下联动机制。2022 年本行下发《浙江民泰商业银行办公室关于开展 2022 年度绿色金融推广考核工作的通知》，针对分行下达绿色信贷专项考核任务，建立了绿色信贷考核机制。考核方案从定量及定性的维度规范了分行绿色信贷业务的发展，以考核为导向，提升绿色信贷业务占比，同时在普通贷款 FTP 定价基础上下调 100 个 BP，发放绿色转型利息减免券以鼓励支行大力开展绿色信贷业务。



浙江民泰商业银行绿色金融发展体系图

(三) 2022年关键成果绩效

表 1 浙江民泰商业银行 2022 年环境关键绩效表

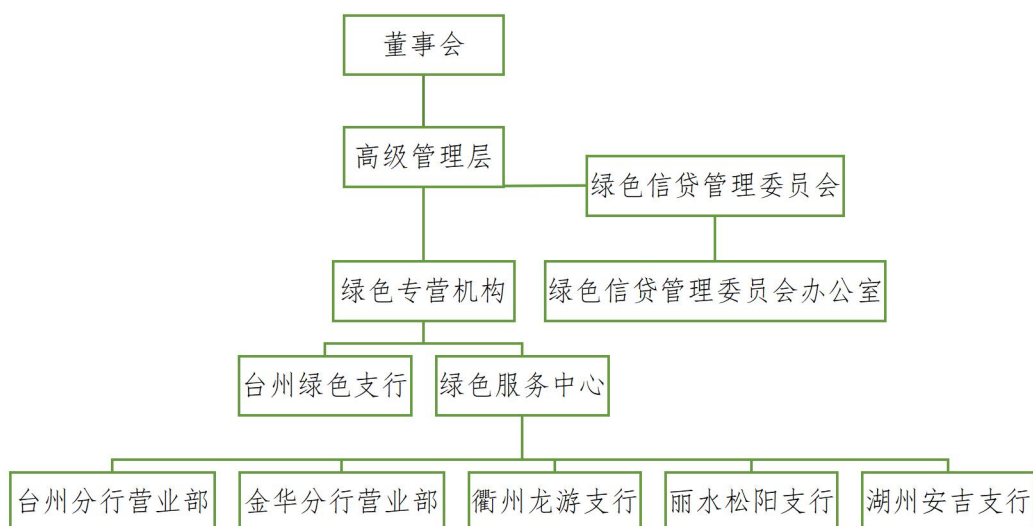
环境关键指标	单位	2022 年
绿色信贷余额	亿元	50.27
绿色信贷客户数	户	781
绿色信贷发生笔数	笔	1010
自有交通运输工具所消耗的汽油量	升	197,664.18
营业、办公所消耗的燃气	立方米	368,061.13
营业、办公活动所消耗的水	立方米	242,612.68
营业、办公所消耗的电力	万千瓦时	2,457.06
营业、办公所使用的纸张	万张	1,725.27

注 1: 本行绿色信贷统计口径为报中国人民银行的全行口径;

注 2: 本行绿色办公绩效信息披露统计口径为总行及辖内全部分支机构。

二、环境相关治理结构

本行为实现国家绿色可持续发展战略规划，切实推动绿色金融发展，完善环境和社会风险管控，从董事会、管理层、执行层面、绿色专营机构多层次明确相关职能和权责。



浙江民泰商业银行绿色金融组织架构图

（一）董事会

本行董事会作为行内的最高治理机构，对绿色金融予以了高度关注，通过履行战略决策、监督、管理、审查等相关职能把握行内绿色金融整体发展大方向，审议有关环境相关风险与机遇的议题，指导和监督管理层对绿色金融的实践落地，并对环境相关信息披露进行审查。

（二）管理层

本行为进一步推动绿色金融发展，完善绿色金融发展相关治理结构，在高级管理层方面设立绿色信贷管理委员会。该委员会作为高级管理层层面统筹行内绿色信贷业务的组织，在绿色业务拓展、绩效考核、产品创新等方面对绿色信贷业务加以规范和支持。绿色信贷管理委员会设主任一名，由行领导担任，其他委员由总行相关部门负责人担任。

（三）执行层面

本行基于整体战略规划和绿色金融发展行动计划，在具体执行层面设立绿色信贷管理委员会办公室，以总行市场管理部作为负责部门，牵头全行绿色信贷工作，并协调各个相关部门和机构开展绿色信贷工作。

（四）绿色专营机构

为进一步探索小微加绿色金融的服务模式，为全行绿色发展提供可借鉴、可复制、可推广的样本，本行设立多家**绿色专营机构**，包括**绿色支行与绿色金融服务中心**两种组织类型。2022年本行印发《浙江民泰商业银行办公室关于2022年推进绿色专营机构建设的实施方案》，方案从总体定位、组织管理、业务管理、考核管理等方面对绿色专营机构的发展做出了指示，对绿色专营机构的发展给予了管理支持。此外，2022年本行针对绿色专营机构开展小微绿色金融领航行动，通过培训、专项领跑、复盘总结等方式，提升绿色专营机构的绿色业务发展能力。

1、绿色支行

本行以绿色支行为载体，推进小微加绿色金融服务模式试点工作。2020年12月，本行在台州市设立首家绿色支行，开启本行绿色支行发展之路。台州绿色支行作为台州市首家绿色金融试点银行，业务开展立足台州市椒江区，同时辐射台州全市，以符合国家产业政策和环保政策的企业为主要服务对象，是一家专业服务从事生态保护、生态建设、绿色产业等小微企业的专营支行。

- **组织架构：**绿色支行内设营业部、综合部、业务管理部和5个业务部。
- **队伍建设：**绿色支行将打造专业化员工队伍，组建一支不少于15人的专门从事绿色信贷业务的团队，重点对台州辖内符合条件的绿色信贷业务进行拓展。同时，组织对专门从事绿色信贷业务的客户经理进行专业化业务培训，提升客户经理的专业能力。
- **日常管理：**绿色支行将以“绿色办公”为新思路，推动日常经营管理绿色化。以节能、环保、高效为基本原则推进网点形象建设，安装新型节能设备，倡导节能减排，将绿色发展理念融入日常经营管理全过程。

2、绿色金融服务中心

本行要求分行成立绿色金融服务中心应先填写《浙江民泰商业银行绿色金融服务中心设立报批表》，并通过正式行文方式向总行报批，后根据当地监管的要求进行报备或报批。2021年12月30日，本行对台州分行营业部、衢州龙游支行、丽水松阳支行、湖州安吉支行、金华分行营业部等五家机构进行绿色金融服务中心授牌。

三、环境相关政策制度

生态环境建设作为我国经济高质量发展的重要发力点,近年来从中央到地方的政府及相关监管部门陆续出台了一系列政策文件支持绿色金融的体系化建设。本行严格遵循国家绿色金融发展的顶层设计和省市绿色金融发展的区域规划,将绿色金融作为行内发展的重要任务,将绿色金融与低碳发展纳入战略规划、组织架构、风险管理、日常运营、业务及产品等各个方面,打造环境友好型银行形象,促进区域内绿色金融发展。

(一) 外部政策制度

绿色金融是国家推动经济高质量发展的重要动力之一,近年来,我国相关监管机构纷纷出台政策文件,对绿色金融涵盖的行业、产业项目类型进行规范和管理,进一步明确了绿色金融的范畴。2016年8月,中国人民银行等七部委联合发布《关于构建绿色金融体系的指导意见》,明确绿色金融发展的顶层设计,为我国绿色金融发展奠定体系框架及政策支持。2021年7月,中国人民银行发布《金融机构环境信息披露指南》旨在规范金融机构环境信息披露工作,引导金融资源更加精准向绿色、低碳领域配置,助力金融机构和利益相关方识别、量化、管理环境相关金融风险。2022年6月,银保监会发布《银行业保险业绿色金融指引》,引导银行业保险业发展绿色金融,积极服务兼具环境和社会效益的各类经济活动,更好助力污染防治攻坚,有序推进“碳达峰、碳中和”相关工作。

同时,本行总部所位于的浙江省作为“两山理论”发源地,紧紧围绕新发展理念,以绿色金融改革创新试验区建设为引领,推动绿色金融发展。2020年,浙江银保监局联合省经信厅、省生态环境厅等部门出台《关于金融支持浙江经济绿色发展的实施意见》,全面总结推广绿色金融良好经验做法,强化金融与产业绿色化协同发展,支持银行保险机构先行先试,加快发展绿色金融业务。2022年6月,浙江省财政厅印发了《关于支持碳达峰碳中和工作的实施意见》,全国首个省级财政支持碳达峰碳中和的政策出炉。实施意见提出“6+1”领域碳达峰重点支持方向,充分发挥财政职能作用支持浙江碳达峰碳中和工作,促进经济社会发展全面绿色低碳转型。

在外部政策的引导下,本行积极响应相关政策,大力支持绿色金融发展。同时,在碳中和的背景下,本行围绕地区减排降碳路径和产业转型战略规划,从体

制建设、业务推动、交流合作、方法学研究等多方面大力发展绿色金融，支持经济与生态环境共生发展。在台州市银保监分局和人行台州市中心支行的指导下，本行加强对“6+1”重点领域的金融支持，助力实体经济绿色低碳转型；不断创新、丰富绿色金融产品与服务，扩大产品辐射行业范围；推进环境信息披露工作，提升自身环境和社会风险管控水平。2022 年，本行在绿色金融发展战略、绿色金融考核体系、绿色金融产品创新、绿色贷款数据质量、绿色评价体系等方面持续深耕绿色金融。

（二）内部政策制度

1、响应顶层绿色金融发展号召，制定绿色金融战略规划

本行积极响应顶层绿色金融发展号召，推进绿色金融发展，从党建引领绿色金融发展方向、健全绿色金融管理框架、外部合作建设绿色金融体系三个方面明确绿色金融发展战略，布局绿色金融发展蓝图。同时，本行发布《浙江民泰商业银行办公室关于加强绿色融资投向数据质量管理的通知》，完善绿色金融流程管理和风险管控，以能力建设为基础加速本行绿色金融实践力度和战略目标的达成。

2、设立绿色专营机构，支持绿色金融改革创新

绿色专营机构包括绿色支行与绿色金融服务中心两种组织类型，为本行金融助力低碳转型的主阵地、生力军，以节能降碳增效为导向，重点支持符合国家产业政策和环保政策，从事生态保护、生态建设、绿色产业等的小微企业。基于此，本行印发《浙江民泰商业银行办公室关于 2022 年推进绿色专营机构建设的实施方案》，提出专营机构应积极探索绿色金融、转型金融发展的创新实践，着眼当地经济业态，研究细分行业和领域的绿色发展和转型的特点，协助总行开发绿色低碳转型创新产品，挖掘资源节约型、环境友好型企业的要求。

3、大力开展绿色信贷创新业务，完善绿色金融服务体系

绿色信贷产品与服务创新是绿色金融发展体系的重要组成部分，是绿色金融理念深化和市场化最为关键的环节。为实现更高效精准的服务，针对行业特性与融资需求，本行通过结合“根据地模式”“小微续航模式”“移动金融工作平台”“无证明报告”等特色小微服务模式，不断优化绿色金融服务水平，同时开发系列绿色融资产品，如支持工业节能环保的“节能贷”；聚焦绿色产品制造业企业客户，打造专属中长期流贷业务的“畅贷通”；围绕美丽乡村建设、对既有住房

实施节能改造、绿色装修等融资的“宜居贷”；用于购置节能、节水、节材等有利于环境保护的原材料、机器设备、产品和服务等绿色信贷产品“绿融通”；针对循环经济推出的“再生循环贷”，多种绿色信贷产品创新落地，实现本行高质量绿色服务。

4、完善绿色金融考核体系，加强绩效考核引导

为切实有效推动绿色金融发展，本行针对不同层级不同维度出台了相应的考核政策，建立了“总分支”考核上下联动机制。针对分行，本行 2022 年下发《浙江民泰商业银行办公室关于开展 2022 年度绿色金融推广考核工作的通知》，考核方案从定量及定性的维度规范了分行绿色信贷业务的发展，以考核为导向，提升绿色信贷业务占比，同时在普通贷款 FTP 定价基础上下调 100 个 BP，发放绿色转型利息减免券以鼓励支行大力开展绿色信贷业务。针对支行，制定“绿色发展指数”，对机构绿色金融运行情况进行直观的考核。针对客户经理，将绿色信贷纳入客户经理个人绩效考核体系以充分调动业务积极性。

表 2 2022 年度本行环境相关重要政策

政策类别	文件名称	发文字号	文件主要内容
风险管理	《浙江民泰商业银行办公室关于加强绿色融资投向数据质量管理的通知》	浙民泰银办发(2022)140号	为进一步提升绿色信贷数据质量，加强绿色识别能力，促进绿色信贷业务健康发展，经研究决定在全行范围内开展绿色融资投向认定情况自查工作。明确要求各机构人员根据监管部门《绿色融资统计制度说明》要求，结合贷款行业投向、贷款用途、企业经营范围等情况逐笔排查绿色贷款。
绿色金融业务考核	《浙江民泰商业银行办公室关于开展 2022 年度绿色金融推广考核工作	浙民泰银办发(2022)103号	明确 2022 年绿色金融考核工作目标。业绩目标方面，各机构 2022 年绿色信贷业务实现参照人行统计口径余额超过 50 亿元，银保监统计口径余额超过 90 亿元。管理目标方面，建立较完善的机构绿色金融考核评价

	的通知》		体系，探索试行“小微+绿色金融”民泰方案，将绿色识别数字技术运用到业务拓展中，结合绿色机构试点的开展在业内产生一定影响力，逐渐形成本行特色绿色信贷服务模式。
绿色支行	《浙江民泰商业银行办公室关于2022年推进绿色专营机构建设的实施方案》	浙民泰银办发〔2022〕175号	为进一步探索小微加绿色金融服务模式，为全行绿色发展提供可借鉴、可复制、可推广的样本，设立多家绿色专营机构。明确绿色专营机构设立的总体定位、组织管理、业务管理、考核管理和管支持要求。

四、绿色金融环境相关产品及服务创新

（一）推动绿色专营机构建设，创新“小微+绿色金融”服务模式

绿色专营机构为本行金融助力低碳转型的主阵地、生力军，以节能降碳增效为导向，重点支持符合国家产业政策和环保政策，从事生态保护、生态建设、绿色产业等的小微企业。

表 3 本行绿色专营机构建立情况

分类	内容描述
部署情况	<p>截至 2022 年末，本行绿色专营机构共包含 1 家绿色支行与 5 家绿色金融服务中心。</p> <ul style="list-style-type: none"> ● 1 家绿色支行：台州绿色支行成立于 2020 年 12 月，是一家专业服务从事生态保护、生态建设、绿色产业等小微企业的专营支行，为台州首家绿色金融试点银行。 ● 5 家绿色金融服务中心：2021 年 12 月对台州分行营业部、衢州龙游支行、湖州安吉支行、丽水松阳支行、金华分行营业部等五家机构进行绿色金融服务中心授牌。
制度文件及管理办法	<p>2022 年 3 月，为全面落实本行绿色金融发展规划，以点带面带动全行绿色金融的发展，本行办公室印发《浙江民泰商业银行办公室关于 2022 年推进绿色专营机构建设的实施方案》（浙民泰银办发〔2022〕175 号）。</p>
服务对象	<p>符合国家产业政策和环保政策，从事生态保护、生态建设、绿色产业等的小微企业。</p>
组织管理	<ul style="list-style-type: none"> ● 组织架构：包括绿色支行及绿色金融服务中心两种组织类型。 ● 队伍建设：打造包含专门从事绿色信贷业务团队和绿色专员的专业化员工队伍；组织专业化业务培训，使得专门从事绿色信贷业务的客户经理能够熟练掌握绿色信贷口径及绿色信贷认定流程，着重了解绿色信贷理念及当前最新产业政策、环保政策、监管出台的绿色信贷政策等。
业务管理	<ul style="list-style-type: none"> ● 总行：完善绿色评价体系建设，提升目标客户的识别能力；加强数字化建设，不断优化业务流程。 ● 分行：加强绿色产业分析，积极挖掘绿色企业名单；设置差异化考核指标，保证专营机构对绿色金融的“专注度”；积极打造有分行特色的绿色信贷产品。 ● 支行：积极贯彻绿色发展理念，推进当地绿色服务；充分利用绿色名单，开展精准营销；不断总结提炼优秀做法，打造本行绿色银行形象。
考核管理	<p>本行通过定量、定性指标相结合的考核方式，结合激励措施，推进绿色专营机构绿色业务发展。</p>

（二）完善绿色融资产品体系，加快绿色金融业务提质增效

本行深入贯彻落实国家关于加快推进生态文明建设要求以及监管部门关于大力推进绿色信贷的工作要求，将低碳、节能和环保融入信贷政策和经营理念。

表 4 本行绿色融资产品体系结构

产品名称	客户群体	产品管理制度	产品创新点
“再生循环贷”	从事再生资源回收处理、循环利用相关经营活动的企业、个体工商户、小微企业	《浙江民泰商业银行“再生循环贷”业务管理办法》	根据“风险收益匹配原则”，实行差别化的利率定价策略。担保灵活，可采用信用免担保、抵押、质押、保证或混合担保方式发放。
“节能贷”	开展节能减排、提高能源利用率、更新淘汰落后产能等节能措施的企业	《浙江民泰商业银行“节能贷”业务管理办法》	实行“环保一票否决制”，客户环保守法是授信基本前提。
“绿融通”	生产经营过程中使用含有绿色标识产品的企业	《浙江民泰商业银行“绿融通”业务管理办法》	旨在助力小微客户绿色发展，降低环境污染，有效支持高碳行业往低碳行业转型升级。
“碳惠通”	开展绿色低碳、减碳、脱碳生产经营或日常生活消费的客户	《浙江民泰商业银行衢州分行“碳惠通”业务管理办法》	旨在帮助经营性客户进行绿色转型升级，促进消费性客户开展绿色健康生活，进一步提升客户绿色经营和绿色生活的理念，推动衢州经济社会绿色低碳转型发展。
“畅贷通”	意向实现绿色可持续发展的制造业企业	《浙江民泰商业银行“畅贷通”业务管理办法》	帮助制造业企业客户实现绿色可持续发展，降低转贷压力，向符合本行授信规定的制造类企业法人发放的使用特殊还款方式的用于日常生产经营周转的中长期流动资金贷款业务。
“光伏贷”	投资建设光伏发电的企业	《浙江民泰商业银行“光伏贷”业务指导意见》	用于支付分布式光伏电站成套设备费用，并以并网发电收入和补贴资金作为还款来源之一的贷款业务。
“宜居贷”	用于城镇及农村自用住房新建改建、拆迁安置房购买及住房装修改造的客户	《浙江民泰商业银行“宜居贷”个人住房贷款管理办法》	旨在进一步开拓绿色消费金融信贷领域，鼓励客户购置、新建、改建、装修住房时使用含绿色标识的环保建材和产品。

（三）绿色、普惠、科创融合发展，协助普惠与科技主体绿色低碳转型

大力发展普惠金融和绿色金融，是党的十八届三中全会发布的《中共中央关于全面深化改革若干重大问题的决定》中明确提出的金融改革方向。此外，2022年2月召开的中央全面深化改革委员会第二十四次会议也提出要促进普惠金融和绿色金融、科创金融等融合发展。在实现自身良好发展时与普惠金融融合发展，已成为绿色金融重点发展趋势。

表 5 本行绿色金融与普惠金融、科创金融融合发展情况

产品名称	客户群体	产品管理制度	产品市场规模	产品创新点
“农惠通”	用于生产经营、 新农村建设 等，居住地为农村或城镇行政村的居民、涉及农林牧渔业的广大群体，包括但不限于农村或城镇行政村居民、农业合作社的农户、农产品加工户、农村个体种植、养殖户、沿海渔民等。	《浙江民泰商业银行“农惠通”业务管理办法》（浙民泰银办发〔2022〕378号）	截至2022年末，“农惠通”贷款余额45.23亿元，户数29014户。	为发展 农村普惠金融 ，进一步提升农村金融服务质效，采用“整村营销、批量授信”方式，对符合条件的目标村居直接开展小额批量授信。
“科创贷”	科技型中小微企业（含企业法定代表人、占股50%及以上的股东）、特别是高新技术领域的初创企业，包括新兴信息技术、 节能环保 、先进制造与自动化、新材料、生物医药、 新能源 、航空航天以及其他符合国家产业政策的高新技术产业等。	《浙江民泰商业银行“科创贷”业务指导意见》（浙民泰银办发〔2021〕429号）	截至2022年末，“科创贷”贷款余额5.87亿元。	助力科技领域创新创业，针对科技创业公司“轻资产、缺乏担保物”的特点，推出的支持高新技术产业发展的特色创业贷款产品。

案例一：“农惠通”助力杭州某科技公司可持续发展

- **业务背景：**随着乡村振兴战略的深入推进，乡村产业的发展也在如火如荼的进行。金堂县赵家镇素有羊肚菌之乡的美誉，种植羊肚菌已有30年的历史，至今已形成了羊肚菌种植面积4000亩以上的生产基地和吞吐量达240万斤的羊肚菌交易市场，全镇80%的村民都是以种植羊肚菌为生。金堂支行业务部

早在2019年就开始为赵家镇翻山堰村羊肚菌种植户提供金融支持，向种植户发放本行“农惠通”信贷产品，并形成了该区域批量授信方案。

- **本行措施及成效：**通过网格化管理方式，业务人员长期进村入居，上门办理业务，为客户提供温暖的金融服务，使种植户们只要有金融需求，第一个念头就是找民泰银行。截至2022年12月，本行已为翻山堰村羊肚菌种植户发放贷款139笔，金额2,369万元。

案例二：“科创贷”助力杭州某科技公司可持续发展

- **公司背景：**该公司为国家级高新技术企业，杭州市滨江区“5050”重点人才扶持企业，以“科技保障人类健康安全”为使命，致力于汽车及相关工业的节能减排，机械加工废弃液循环利用，养殖废水处理等，拥有12项授权专利。公司于2017年底研发基本完毕，急需资金投入市场，在主营收入未能体现的情况下，公司业务难以继续推进。
- **本行举措及成效：**本行在了解情况后，基于企业的发展前景以及法人代表的个人履历和资产实力，予以该公司100万元授信，帮助企业度过难关，实现产值翻倍。
- **案例总结：**本行针对科技创业公司“轻资产、缺乏担保物”的特点，推出的支持高新技术产业发展的特色创业贷款产品“科创贷”，有利于助力科技领域创业创新可持续发展。

五、环境风险管理流程

对于金融机构而言，环境风险会通过影响企业产品销售降低企业营业收入，进而影响企业的利润率、现金流及还款能力，使得企业的违约概率增加、信用风险提升，且抵押品等实物资产也可能在气候变化带来的物理冲击下产生毁损、破坏的风险，项目贷款风险缓释大幅下降，违约损失率上升。基于此，本行逐步将环境风险因子纳入项目投融资决策流程，并建立了较为完善的环境风险管理流程。

（一）管理与控制环境相关风险流程

为提升本行环境和社会风险识别和防范能力，推进全行绿色信贷建设，本行制定了《浙江民泰商业银行信贷业务环境和社会风险管理办法》，按照“全面覆盖、分类管理、全程管控”的原则对信贷业务进行管理，将客户划分为A、B、C三个等级，并将此等级作为客户评级、信贷准入、管理和退出的重要依据，同时在贷款“三查”、贷款定价等方面对不同级别客户采取差别化的政策。

信贷业务管理原则：全面覆盖、分类管理、全程管控。

客户环境和社会风险等级分类：客户分为A、B、C三个等级，其中A类指其建设、生产、经营活动有可能严重改变环境原状且产生的不良环境和社会后果不易消除的客户；B类指建设、生产、经营活动将产生不良环境和社会后果但较易通过缓释措施加以消除的客户；C类指建设、生产、经营活动不会产生明显不良环境和社会后果的客户。此等级作为本行客户评级、信贷准入、管理和退出的重要依据。

分类管理：本行将环境和社会风险分类管理贯穿在信贷全流程中。与客户建立信贷业务前期，收集环境和社会风险信息并在信贷系统中分类；业务存续期间，持续跟踪监测，及时调整客户环境和社会风险等级。作为客户评级、信贷准入、管理和退出的重要依据之外，环境和社会风险等级也成为本行在贷款“三查”、贷款定价和经济资本配置等方面采取差别化政策的考察因素。

尽职调查阶段：本行在于2021年印发的《浙江民泰商业银行信贷业务环境和社会风险管理办法》明确指出，在业务受理及尽职调查阶段应严把准入关，对环境和社会风险分类为A的新客户禁止准入，B的客户限制准入。重点关注申请人与其关联客户的环境与社会风险，例如“两高一剩”行业名单之内的客户、存在重大环境、安全违规的客户等。在现场调查过程中，应通过现场查看、与企

业管理人员访谈等多种形式，认真核实企业环保的真实情况，对客户对环境风险的承受能力、管理水平、环保事故应急机制、环保社会认可程度等方面的情况进行调查和评估。

授信业务审查和审批阶段：本行对环境和社会风险进行严格的合规审查，重点审查借款人或项目环保手续的合法、合规性，确保实质合规；授信审查人员应根据客户环境和社会风险分类，结合客户所在行业、区域、项目等适用的法律、法规和政策要求，审核收集的合规文件的权威性、完整性和相关程序的合法性。

资金支付阶段：将客户环境与社会风险管理状况的审核嵌入到资金支付审核流程当中，在放款环节确保授信审批意见中对环境和社会风险管理的要求落实到位可执行资金支付。对确认存在重大风险隐患的，及时终止资金支付。

贷后管理阶段：本行根据贷款客户的分类情况，对存在潜在重大环境和社会风险的客户，制定并采取有针对性的贷后管理措施；密切关注国家政策对客户经营状况的影响，加强动态分析，并在资产风险分类、准备计提、损失核销等方面及时做出调整；健全客户重大环境和社会风险的内部报告制度和责任追究制度。在客户发生如下重大环境和社会风险事件时，及时采取相关的风险处置措施，并就该事件可能对本行造成的影响及时向上级部门报告。

（二）管理亮点：建立绿色评价体系，提升绿色评价能力

1、建立绿色信贷数据库

本行借助绿色信贷数据库，通过关键词定位，可快速精准地判定企业的绿色属性，对企业所处的产业颜色进行识别与分类。绿色信贷数据库大幅提高了材料收集效率和客户经理工作效率，降低了人为识别的主观性和操作成本。本行将持续落实各机构业务人员运用绿色信贷数据库，以辅助其判断企业所处的产业颜色。

2、开发绿色企业预筛选模型

本行开发了绿色企业预筛选模型，可初步量化评价企业的绿色属性，并批量筛选出绿色企业白名单。该模型基于绿色信贷数据库，结合ESG指标评价体系，从而综合分析企业的环境行为、经营表现以及社会责任表现，并通过浙江省金融综合服务平台上的大数据训练，从而量化评价企业的绿色属性。截至2022年末，全行运用绿色企业白名单成功授信260笔，授信金额10亿元。

3、开发小微企业绿色评级模型

为建立符合本行业务场景的小微企业绿色评级工具，协助本行小微绿色金融发展，本行与中央财经大学绿色金融国际研究院联合开展了“小微企业绿色评级模型”研究。研究经过理论研究、调研访谈、数据回测等多轮深化，最终形成以环境、社会与治理（ESG）理念为基础，从企业能耗排放、技术工艺改进、绿色运营管理、企业社会责任等方面评价小微企业转型水平和转型潜力的指标体系。该指标体系贯穿企业生产、经营、产出等全生命周期，通过“分颜色、分产业”进行了深度细化，将企业划分为“绿蓝白棕”四种产业颜色，再根据企业在产业中的相对位置评价等级，最终采用针对性的授信政策鼓励、引导企业低碳转型，打造本行特色的小微企业转型金融模式。

六、环境因素的影响

在全球推动绿色复苏、我国提出“碳达峰、碳中和”发展目标的背景下，对金融机构开展气候与环境相关风险与机遇识别、分析与管理提出更高要求。气候与环境相关风险主要从物理风险和转型风险两方面给金融机构带来直接或间接风险冲击。其中，**物理风险**主要指气候变化或环境污染的物理冲击所带来的财务影响，**转型风险**指向低碳经济转型过程中可能在政策、法律、技术和市场方面产生的广泛变化所带来的信用风险、市场风险、流动性风险、操作风险或保险风险。

本行充分参考气候相关财务信息披露工作组(TCFD)对气候与环境相关因子，依据地区经济特点及本行资产结构与客户特色，提出环境相关风险和机遇对金融机构的业务、战略产生的实际和潜在影响，并采取一定应对措施：

表 6 环境因素对本行的影响分析与本行应对措施

风险/机遇因子	风险/机遇影响分析	本行应对措施	
物理风险	极端天气（如台风、洪水等）或环境污染事件	该风险可能在部分受台风天气影响严重的区域给本行带来短期灾害影响，进而造成运营成本增加。	出台了《浙江民泰商业银行防台（汛）应急预案》，通过建立程序化、规范化、制度化的防台工作响应机制，保证防台抢险救灾工作高效、有序进行，从而最大限度地减少人员伤亡和财产损失。
	慢性气候变化或环境污染问题	该风险可能在投资过程中产生，进而对本行收入带来中长期影响，并可能带来坏账损失。	构建“绿色风险+非绿风险”相结合的风险评价机制，提高绿色金融风险防控；对不符合产业政策和环境违法的企业和项目实行“一票否决制”，并逐步退出“两高一剩”行业。
转型风险	政策和法律变化	该风险可能因监管部门相关政策法规的出台带来中长期影响，进而造成本行运营成本提升。	积极响应国家政策，对应出台行内绿色金融相关政策制度，同时持续完善行内绿色金融相关组织架构，以台州绿色支行为载体；设立五家绿色专营机构多点开花，拓展绿色信贷业务，降低转型风险。
	技术革新	该风险一方面可能由未能及时跟进金融科技发展给本行带来中长期的运营成本提升影响，另一方面可能由投资对象未能及时进行低碳技术转型造成淘汰而给本行带来中长期的坏账损失。	以科技赋能绿色金融发展和绿色办公，不断探索“科技+绿色”的新思路；建立特色风险评价机制，加强对投资对象的气候与环境风险管控；加强数字化建设，持续完善数字化工具如移动工作平台、营销雷达、无证明报告等建设，并充分运用到绿色信贷服务当中。

风险/机遇因子		风险/机遇影响分析	本行应对措施
转型风险	市场变化	该风险可能因客户偏好、市场价格（如水、电、碳等）、资产定价等的转变给本行带来中期的运营成本增加影响。	持续关注市场发展趋势，积极完善绿色金融发展战略，不断探索市场发展路径，根据不同区域差异化的产业特色，量身打造符合特定产业的绿色金融转型方案。
	声誉变化	该风险可能因投资环境负面主体给本行带来长期的声誉风险。	严格采取绿色信贷准入机制，贷款落实节能环保尽调标准，贷中审批设置“环保一票否决制”，积极探索绿色企业认定与评价标准。
机遇	资源效率及能源来源变化	该机遇可能在日常运营中通过使用循环技术、减少用水量和耗水量，或投资可再生能源项目给本行带来运营成本减少影响。	积极开展绿色办公，通过节水、节电、节材、节粮及绿色办公，总行及分行层面的经营活动自然资源消耗量主要呈降低趋势，倡导绿色办公、构建节能减排的机制和规范已初显成效。
	产品、服务与市场变化	该机遇可能由于开发或扩大低排放商品和服务给本行带来的收入来源和需求来源多样化影响。	积极探索绿色金融产品创新，持续发展“再生循环贷”、“绿融通”、“光伏贷”、“节能贷”、“碳惠通”、“农惠通”等一系列产品。

七、经营活动对气候与环境的影响

（一）温室气体排放与自然资源消耗

1、2022 年度经营活动产生的直接和间接温室气体排放

温室气体排放范畴 ¹	排放量 (吨二氧化碳当量)	人均排放量 (吨二氧化碳当量/人)
直接温室气体排放 (范围一) ²	6.1500	0.0068
间接温室气体排放 (范围二) ³	1,055.1142	1.1595
温室气体排放总量 ⁴	1,061.2642	1.1662

2、2022 年度经营活动产生的直接和间接自然资源消耗

指标名称	披露细项	分类	单位	总量	人均消耗量 ⁵	
经营活动产生的直接自然资源消耗	自有交通运输工具所消耗的燃油	行内现有公务用车(汽油小客车)总里程	总行	公里	150,000	164.84
			分行		1,884,418.00	301.17
			总计		2,034,418.00	283.86
	营业、办公厨余垃圾	堆肥方式	总行	吨	0.000	0.000
			分行		40.190	0.006
			总计		40.190	0.006
		焚烧方式	总行	吨	0.000	0.000
			分行		32.202	0.005
			总计		32.202	0.004
	营业、办公混合垃圾	堆肥方式	总行	吨	0.00	0.00
			分行		57.150	0.009
			总计		57.150	0.008
		焚烧方式	总行	吨	0.00	0.00
			分行		880.850	0.141
			总计		880.850	0.123
	金融机构自有交通运输工具所消耗的汽油量		总行	升	15,000.00	16.48
			分行		182,664.18	29.19
			总计		197,664.18	27.58
	营业、办公活动耗水量		总行	吨	7,277.00	8.00
			分行		235,335.68	37.61
			总计		242,612.68	33.85

¹ 2022 年度经营活动产生的直接和间接自然资源消耗统计对象范围为总行层面，人均排放按 910 人测算。

² 直接温室气体排放（范围一）包括总部及辖内全部分支机构自有交通运输工具汽油（柴油）消耗量以及办公活动燃气使用量。

³ 间接温室气体排放（范围二）包括总部及辖内全部分支机构经营办公活动的电力使用量。

⁴ 温室气体总量为直接温室气体排放总量（范围一）和间接温室气体排放量（范围二）总和。

⁵ 总行、分行、总计的人均消耗量分别按照 910 人、6257 人、7167 人测算。

指标名称	披露细项	分类	单位	总量	人均消耗量 ⁶
经营活动产生的直接自然资源消耗	营业、办公活动所消耗的燃气	总行	立方米	14,499.00	15.93
		分行		353,562.13	56.51
		总计		368,061.13	51.35
采购的产品或服务所产生的间接自然资源消耗	营业、办公活动所消耗的电力	总行	万千瓦时	149.98	0.16
		分行		2,307.08	0.37
		总计		2,457.06	0.34
	营业、办公活动所使用的纸张	总行	万张	62.00	0.07
		分行		1,663.27	0.27
		总计		1,725.27	0.24
其他	线上会议举办次数	总行	次	72	0.08
		分行		1,443	0.23
		总计		1,515	0.21
	办公人数	总行	人	910	/
		分行		6,257	/
		总计		7,167	/

(二) 本行环保措施产生的效果

1、绿色办公

本行积极响应国家“碳达峰、碳中和”目标，以及厉行节约、反对浪费的重要指示精神，在行内日常管理中融入低碳环保、节约资源的理念，将勤俭节约作为行内员工工作作风建设的重要内容。本行秉承“统一管理，分区负责；高效节能，安全舒适”的原则开展绿色办公管理。其中，统一管理指办公楼资源由总行后勤保障部统一负责管理，合理使用；分区负责指按照“谁使用、谁负责”的原则划分责任区域，各部门办公室门口公共区域卫生由所在部门负责，各楼层会议室使用完毕需由使用部门恢复原样，关闭照明、空调等设备电源。实行值日制，以各部门轮值的方式执行监督职责，并对值日情况进行定期和不定期抽查。

2022年，全行通过节水、节电、节材、节粮及绿色办公，总行及分行层面的经营活动自然资源消耗量主要呈降低趋势，倡导绿色办公、构建节能减排的机制和规范已初显成效。

⁶ 人均消耗量测算 910 人计算。

(1) 用油管理

本行通过制定严格的用车规范、加强全行范围内的用车及用油管理，并倡导绿色出行以提升本行的环境效益。

- **合理用车：**合理安排车辆出行，积极推行公共交通出行；保持车辆清洁，对零部件定期检查、维修和保养，使车辆随时保持良好状态，确保行车安全的同时保证车辆的环境效益；建立出车登记表，加强出车事务、需求、行驶里程等审核。
- **加强公务车燃油管理：**实行一车一卡制度凭密管理；每年凭行车记录或出车单等，汇总行驶里程，对车辆和用油进行统计。

(2) 节水管理

本行通过制定对水龙头的使用、维修等规范要求加强水资源管理，并对行内员工普及合理用水理念及要求减少水资源的消耗。

- **巡检管理：**后勤保障部会同物业管理公司做好水泵房、空调机房、洗手间管路的巡检工作，发现水流问题，及时维修；
- **及时维修：**员工发现水管、阀门“跑、冒、滴、漏”等问题，请及时联系后勤保障部行政后勤科进行维修；
- **日常节水：**用水过程中，水龙头尽量开小，用完随手关闭，应做到节约每一滴水。



(3) 节电管理

本行通过加强照明管理、办公设备管理等落地实践绿色办公规划，并向员工倡导按需使用提升环保意识，进一步放大本行低耗能工作和经营目标的实现。

- **照明管理：**全体员工应做到出门随手关灯，并充分利用自然光，光线充足情况下，减少照明；中午休息时间适当关闭各楼层楼道照明；广告牌等室外照明设备要根据季节和天气变化，调整开关时间；员工下班后，除必要区域外，关闭照明设备，杜绝长明灯；值日部门每日负责对所在楼层的巡查，并提醒相关部门关闭照明设备；办公楼各设备机房的照明设备在维修、巡查时方能开启。
- **办公设施电源管理：**电脑、打印机等办公电器设备，下班前应切断电源。
- **空调使用管理：**指定温度限定，原则上在夏天室温高于 28℃（含 28℃）、在冬天室内温度低于 10℃（含 10℃）方可启用空调，且夏季空调设定温度不低于 26℃，冬季空调设定温度不高于 20℃，特殊天气根据人体舒适度需求适时开启新风或空调系统；提升使用效率，空调过滤网每年至少清洗一次，以提高制冷和制热效果。办公楼空调系统具有新风功能，冷、热空调开启时，办公室应关闭窗户。



(4) 节材管理

本行通过采购流程管控、推行无纸化办公等方式倡导员工绿色办公理念，从使用可再生用纸、减少用纸、提高纸张使用效率等多方面进行节约管理。

- **采购流程管控：**办公纸张实行集中统一采购，以部门申领数量管控和可再生纸采购等进行约束和规范。
- **推行无纸化办公：**充分利用网络，加快推进无纸化办公，所有纸质的传阅和审批应向线上转移；避免非必要用纸，除报送政府、监管部门、保密文件及留档外，减少不必要的文本打印和复印；采用双面打印（复印）；根据工作需要，严格控制印刷数量，尽量减少一般性文件、资料的印刷量。

（5）节粮管理

本行严格厉行节约，杜绝浪费，特制定具体节约粮食措施并设置宣传语提升员工意识。

- **就餐管理：**员工就餐按需取用，不造成故意浪费；如特殊情况需要增加 5 人以上就餐人员的，原则上需要提前 1 天向后勤保障部行政后勤科提交申请。
- **厨余垃圾管理：**不随意丢弃，按照垃圾分类，放回指定回收区。
- **标语宣传倡导：**本行在食堂设置专门的节粮标语。



（6）线上会议

本行为践行高效管理和绿色经营理念，大力普及线上视频会议，减少分行内会议室、电梯使用，降低分行与支行间交通带来的碳排放和环境污染。本行持续推进及普及使用线上会议，倡导绿色低碳化办公方式，2022年本行总行及分行的远程会议次数总计达1515次，是2021年远程会议次数的2.81倍。

2、绿色公益、培训及交流活动

本行以中央及地方下发的绿色金融发展规划为指导，以绿色金融为核心、倡导绿色生活方式为主要宣传路径，大力提升分支机构及地方社区绿色环保和可持续发展意识。以丰富的绿色公益活动、走进社区等多样化的方式展开，多层次多视角地向公众宣导绿色金融发展成效，致力于以推介绿色金融产品、践行绿色生活的方式放大生态环境建设的执行效力。

(1) 行内绿色金融培训

绿色金融专业培训是将绿色金融与传统金融相结合、业务转化的至关重要的一环，也是绿色金融机制构建、服务创新、能力建设等的关键要素。本行结合自身特色、人才结构，有针对性地分层级开展行内培训，具体培训案例及内容如下：

案例一：民泰银行召开绿色金融专班会议

- **培训内容：**介绍行业动态、行内绿色信贷业务现状与绿色专营机构发展状况、行内绿色金融近期工作重点、以及下阶段工作。



案例二：成都分行2022年绿色金融工作培训

- **培训目的：**进一步提高业务人员绿色信贷识别能力和绿色金融专业素养，建设一支具有较高素质的绿色金融业务团队。
- **培训内容：**2022 年成都分行对辖内 22 家机构开展绿色信贷培训，内容包括绿色信贷识别、成都绿色转型发展布局、绿色信贷口径等。



案例三：宁波分行开展绿色金融培训

- **培训目的：**丰富宁波分行内部业务人员绿色金融专业知识。
- **培训内容：**绿色考评内容、绿色金融相关政策文件、绿色融资认定依据、绿色信贷案例等。



(2) 绿色理念宣传

本行结合客户绿色发展和转型核心，积极开展走访、调研、服务等活动，从多视角、多维度向客户及公众渗透绿色可持续发展理念。在报告期内，本行共组织2场绿色理念宣传活动。

案例一：兑换绿意，传递公益——金华分行营业部开展“绿色银行”废品兑换活动

- **活动目的：**提高居民对垃圾分类的知晓率、参与率，让“绿色、低碳、环保”的理念更加深入人心，提高青少年环保意识，增强青少年绿色环保观念。
- **活动参与者：**民泰银行金华分行全体员工及周边社区居民。
- **活动内容：**2022年09月04日，金华分行营业部以周边社区居民尤其是青少年为活动对象，组织开展利用废旧电池、书籍兑换礼品、垃圾分类绿色金融理念宣传教育活动。



案例二：低碳环保变废为宝——成都分行绿色主题活动

- **活动目的：**大力弘扬中华民族尊老敬老的传统美德，践行民泰银行社会责任。
- **活动参与者：**成都分行工作人员以及童子庭院社区居民、营业部VIP客户。
- **活动内容及效果：**2022年10月14日，成都分行营业部借重阳节来临之际，联合太升南路社区走进锦天国际小区开展“低碳环保变废为宝”爱心送鸡蛋活动，将美好的祝愿与温情传递给社区居民，同时倡导低碳环保绿色理念。

**(3) 倡导绿色生活方式**

为坚持人与自然和谐共生，坚守尊重自然、顺应自然、保护自然的理念，健全源头预防等生态环境保护体系，贯彻绿色发展理念，本行以倡导并开展员工绿色生活方式相关活动，并以邀请客户、社区、企业等参与的方式提高本行在绿色金融领域内的影响力、深化绿色金融发展。2022年，本行积极开展绿色活动如下：

案例一：小手拉大手垃圾分类齐步走——民泰银行金华分行营业部助力社区垃圾分类活动

- **活动目的：**为提升周边社区青少年对金融风险的识别能力和反诈防骗意识，普及绿色金融理念，培养青少年垃圾分类意识。
- **活动参与者：**金华分行营业部工作人员以及周边社区尤其是青少年。
- **活动内容及效果：**2022年7月21日，金华分行党员志愿者携手城北街道站前社区、金华市明洁保洁公司城北街道社区内开展了以“我是小小垃圾分类员”为主题的宣传活动，普及金融知识、垃圾分类知识。



案例二：箱聚，源续——成华支行开展以废品换礼品活动

- **活动目的：**倡导人们在“双十一”购物狂欢节期间理性消费，促进资源回收再利用。
- **活动参与者：**成华支行工作人员及其周边社区居民。
- **活动内容及效果：**2022年11月11日至18日，成华支行举行了一场以“箱聚，源续”为主题的快递纸箱兑换礼品活动，号召广大居民把双十一收到的快递纸箱以兑换礼品的方式进行回收处理。成华支行在倡导理性消费、资源回收再利用的同时进一步向居民们宣贯平日做好垃圾分类的意义，促进垃圾减量和资源循环，积极践行社会责任与辖域居民携手共建绿色、和谐、美好社区。



(三) 经营活动环境影响计算

本行依据中国银行业监督管理委员会 2020 年 5 月印发的第二版《绿色信贷节能减排量测算指引》，基于各能源消费品种的二氧化碳排放系数对温室气体排放量进行测算，具体计算公式如下：

$$CO_2 = \sum_1^n E_i \times \alpha_i$$

注：二氧化碳排放应按照能源消费品种分别计算。

式中：

CO_2 —项目二氧化碳减排量，单位：吨二氧化碳；

E_i —项目某能源消费品种的实物节约量，单位：吨（或万千瓦时或立方米等）；

α_i —项目消费能源品种的二氧化碳排放系数，单位为：千克二氧化碳/千克（或立方米）。节约能源品种为电力的，二氧化碳排放系数为项目所在地区的区域电网平均二氧化碳排放因子，根据国家发改委，中国电力企业联合会转载的“2012 年中国区域电网平均二氧化碳排放因子”，华东区域电网二氧化碳排放因子为 0.7035 公斤二氧化碳/千瓦时；节约能源品种为天然气的，二氧化碳排放系数为 2.17 公斤二氧化碳/标准立方米；交通工具用动力汽油二氧化碳排放系数为 2.98 公斤二氧化碳/公斤汽油。

八、投融资活动的环境影响

（一）本行投融资活动所产生的影响

1、2022 年度本行投融资情况概览

近年来，本行绿色信贷业务保持稳健发展。截至2022年12月末，本行参照人行口径的绿色信贷余额为50.27亿元人民币，较上年末增长18.97亿元，绿色信贷占全行各项贷款比重为3.19%，较上年末提升0.55%。

绿色金融相关产品	单位	2022 年数据	2021 年数据	2020 年数据
绿色信贷余额	亿元	50.27	31.30	/
绿色信贷占比	百分比	3.19	2.39	1.46
绿色信贷客户数	户	781	440	107
绿色信贷发生笔数	笔	1010	545	144
购买并持有绿色债券余额	亿元	6.56	2.15	2.90

2、本行绿色信贷产品及其环境影响

（1）绿色信贷产品支持产业

本行以国家生态文明建设为己任，将实现碳中和目标为动力，坚持以绿色信贷产品为实践路径，严控“两高一剩”行业，贯彻落实以绿色信贷为引导支持节能环保行业发展的绿色准入标准。截至2022年末，本行报中国人民银行口径的绿色信贷余额为50.27亿元，其中投向节能环保产业16.86亿元、清洁生产产业2.61亿元、清洁能源产业1.86亿元、生态环境产业9.06亿元、基础设施绿色升级产业19.53亿元、绿色服务产业0.35亿元。

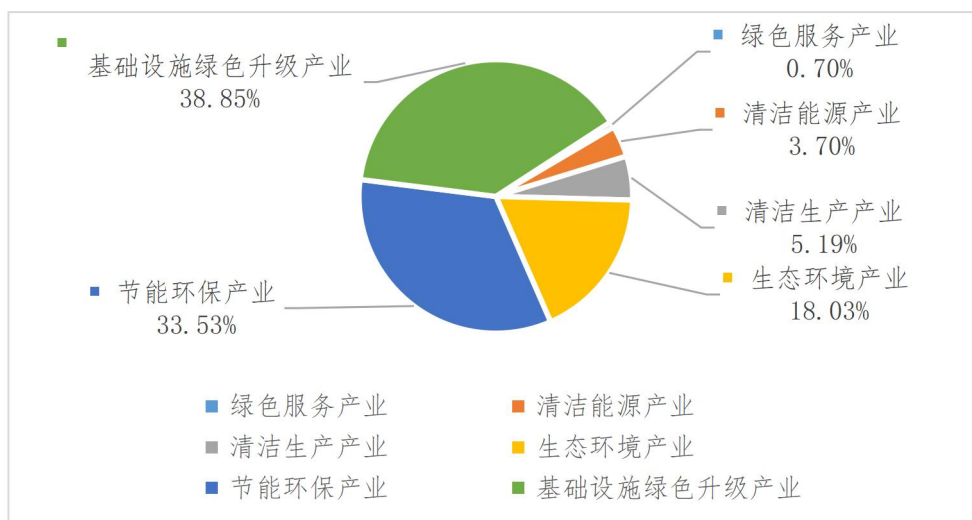


图 1 浙江民泰商业银行 2022 年绿色信贷产业投向占比

(2) 绿色信贷环境影响

本行绿色信贷项目的环境效益测算根据中国银行保险监督管理委员会 2020 年 6 月印发的《中国银保监会办公厅关于绿色融资统计制度有关工作的通知》(银保监办便函 2020739 号)中发布的《绿色信贷项目节能减排量测算指引》⁷执行,绿色信贷项目按照不同的产业及涉及的能源效益设置了不同的测算方式。

表 7 浙江民泰商业银行 2022 年绿色信贷环境效益情况⁸

折合节能减排量	单位	2022 年
二氧化碳当量	吨	1245,654.9980
标准煤	吨	55,482.1818
化学需氧量	吨	3,516.9756
氨氮	吨	159.4269
二氧化硫	吨	802.3053
氮氧化物	吨	72.5042
节水	吨	6864,869.6576

(二) 客户投融资碳排放

1、本行非项目融资业务碳排放

根据《金融机构碳核算技术指南(试行)》要求,对于非项目融资业务,本行基于融资主体的融资额与融资主体主营业务收入的比例分摊折算非项目融资

⁷ 《绿色信贷项目节能减排量测算指引》未提供测算公式的部分基于中央财经大学绿色金融国际研究院内部绿色信贷环境效益测算方法学进行。

⁸ 2022 年度绿色信贷环境效益情况统计对象范围为总行层面。

业务对应的碳排放量。本行依照指南要求，结合本行客户实际情况，选取符合测算选取指标边界的典型耗能客户进行核算。

表 8 2022 年度非项目融资业务碳排放

业务所属分支机构	年度内贷款相关企业碳排放测算量 (万吨)	年度内企业碳排放测算量 (万吨)
民泰银行 ⁹	14.9311	276.1821

表 9 2022 年度非项目融资业务行业碳排放量

行业门类	年度内贷款相关企业碳排放测算量 (万吨二氧化碳)	年度内企业碳排放测算量 (万吨二氧化碳)
B-采矿业	0.0778	7.6451
C-制造业	13.8495	269.6111
D-电力、热力、燃气及水生产和供应业	1.0038	7.7530
总计	14.9311	285.0092

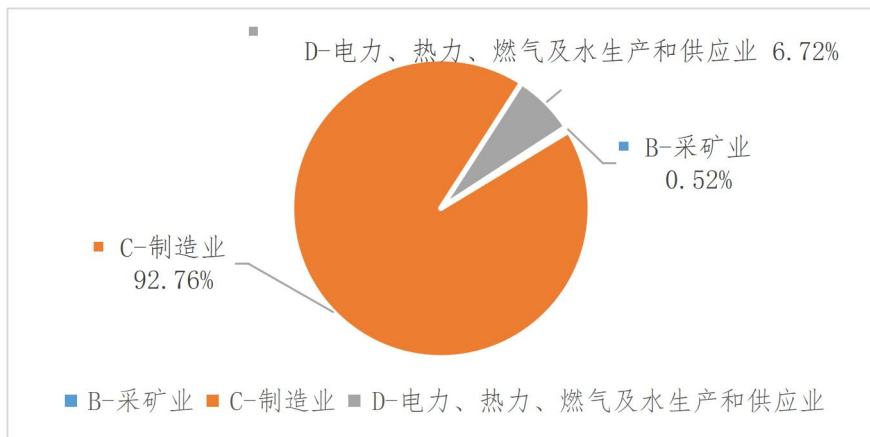


图 2 非项目类贷款折合项目碳排放量行业占比

2、环境风险对本行投融资影响的测算与表达

具体的碳核算方法学参考中国人民银行 2021 年 7 月发布的《金融机构碳核算技术指南（试行）》、TCFD 和 PCAF 等文件的核算体系和披露体系建立。

$$E_{\text{项目业务}} = E_{\text{项目}} \times \left(\frac{V_{\text{投资}}}{V_{\text{总投资}}} \right)$$

式中：

$E_{\text{项目业务}}$ ：报告期内，项目融资业务对应的碳排放量；单位为吨二氧化碳当量（tCO₂e）；

⁹ 涵盖总部及辖内全部分支机构。

$E_{项目}$ ：报告期内，项目的碳排放量，单位为吨二氧化碳当量（tCO₂e）；

$V_{投资}$ ：报告期内，金融机构对项目的月均投资额，单位为万元；

$V_{总投资}$ ：报告期内，项目的总投资额，单位为万元。

$$\text{当 } V_{投资} > V_{总投资} \text{ 时, } \left(\frac{V_{投资}}{V_{总投资}} \right) = 1$$

金融机构项目融资业务的碳排放量等于全部项目融资业务对应的碳排放量之和。

$$E_{非项目业务} = E_{主体} \times \left(\frac{V_{融资}}{V_{收入}} \right)$$

式中：

$E_{非项目业务}$ ：报告期内，非项目融资业务对应的碳排放量，单位为吨二氧化碳当量（tCO₂e）；

$E_{主体}$ ：报告期内，非项目融资业务相关融资主体的碳排放量，单位为吨二氧化碳当量（tCO₂e）；

$V_{融资}$ ：报告期内，金融机构对融资主体的月均非项目融资额，单位为万元；

$V_{收入}$ ：报告期内，融资主体的主营业务收入，单位为万元。

$$\text{当 } V_{融资} > V_{收入} \text{ 时, } \left(\frac{V_{融资}}{V_{收入}} \right) = 1$$

金融机构非项目融资业务的碳排放量等于全部非项目融资业务对应的碳排放之和。

九、数据梳理、校验及保护

为加强本行数据安全、信息安全管理能力，强化经营管理效率，特制定《浙江民泰商业银行数据治理管理办法》、《浙江民泰商业银行数据质量管理规程》。

表 10 浙江民泰商业银行数据安全介绍

分类	内容描述
总体原则	本行根据《银行业金融机构数据治理指引》（银保监发〔2018〕22号）、《金融业数据能力建设指引》（JR/T 0218-2021）等有关规定及《浙江民泰商业银行数据安全管理办法》（浙民泰银办发〔2021〕926号）、《浙江民泰商业银行信息科技管理规定》（浙民泰银办发〔2021〕904号）相关要求，制定本数据治理管理办法，强调遵循全覆盖、匹配性、持续性、有效性等四项数据治理基本原则。
总体方针	为加强数据治理能力，提高本行数据质量，发挥数据资产价值，防范和化解数据风险。
管理架构	<p>董事会层面，为本行数据治理的决策机构，负责制定全行数据战略，督促高级管理层提升数据治理有效性，对数据治理承担最终责任。其下设信息科技管理与数据治理委员会，代表高级管理层履行数据治理职责。</p> <p>监事会层面，负责对董事会和高级管理层在数据治理方面的履职尽责情况进行监督评价。</p> <p>管理层，信息科技部为本行数据治理的归口管理部门及技术支撑部门，负责牵头实施数据治理体系建设，为全行数据治理工作提供技术支持，定期向信息科技管理与数据治理委员会汇报本行数据治理工作的进展情况，对影响数据治理进度的重大事项提交委员会决议；总行市场管理部为本行监管统计报送的归口管理部门，负责本部门监管报送岗位设置，建立监管数据质量管控制度等；总行人力资源部负责本行数据治理组织建设、人员配备、岗位设置与考核；总行法律合规部为本行数据治理工作的合规管理机构，负责数据治理制度合规性审查；总行审计部为本行数据治理工作的内部审计部门，负责对数据治理情况进行持续审计监督，并按监管要求报送审计报告。</p> <p>在执行层面，总行各业务部门为本行数据治理的业务执行部门，负责本业务领域数据治理工作的对接与执行，具体包括参与制定各项数据治理制度、发起数据标准增订等流程、数据采集与录入、数据质量问题分析整改等；各分支机构负责根据总行数据治理工作要求，在总行相关部门的指导下，开展本机构的数据治理工作。</p>
数据分类	本行信息科技部安全管理科建立健全本行数据安全机制，负责推动数据安全分级，根据数据敏感程度和数据类型对数据进行分类分级管理。
全生命周期管理	本行信息科技部通过加强数据全生命周期安全管理，完善数据采集、传输、存储、使用、归档与销毁流程的安全管理制度来

	丰富本行数据安全管理制度。
应急管理 与监测	本行信息科技部根据不同场景，组织开展应急演练，完善处置流程，建立数据安全应急预案。

十、绿色金融创新及研究成果

（一）绿色金融研究与实践

在国内双循环经济格局及绿色低碳、高质量发展的大背景下，本行在大力推进绿色金融的同时，充分意识到绿色金融所具有的跨领域跨行业的应用属性。基于此，本行结合国家碳中和产业绿色转型规划及客户切实需求积极推进相关专业研究与实践。本行开展的绿色金融研究如下：

1、绿色金融服务体系研究：为探究符合本行运行特点与市场的绿色金融服务方法，本行以《“碳达峰碳中和”背景下，如何构建“小微+绿色金融”服务体系——以民泰银行为例》为课题，开展绿色金融服务体系研究。此文在碳达峰碳中和背景下，分析了小微绿色金融发展的现状、不足与难点，以民泰银行为例探讨商业银行如何构建“小微+绿色金融”服务体系，并提出了相应的政策建议，获得2022年度行内金融研究课题一等奖。

2、绿色评级体系探索：为探索绿色企业认定标准，本行开展《浙江民泰商业银行关于绿色评价体系的探索与研究》课题研究，此文通过对当前绿色企业认定标准的研究归纳，介绍了民泰银行在绿色评价方面的创新与实践，并提出了对于未来绿色评价体系的完善与优化，获得2022年度行内金融研究课题三等奖。

3、小微企业绿色评级模型开发：为搭建具备民泰特色的小微企业转型水平与潜力指标评价体系，本行与中央财经大学绿色金融国际研究院联合开展了“小微企业绿色评级模型”研究，经过理论研究、调研访谈、数据回测等多轮深化，形成以ESG理念为基础，从企业能耗排放、技术工艺改进、绿色运营管理、企业社会责任等方面评价小微企业的转型水平和转型潜力的指标体系。指标贯穿企业生产、经营、产出等全生命周期的评价指标体系，通过“分颜色、分产业”进行了深度细化，将企业划分为“绿蓝白棕”四种产业颜色，再根据企业在产业中的相对位置评价等级，最终采用针对性的授信政策鼓励、引导企业低碳转型，打造本行特色的小微企业转型金融模式。

(二) 奖项与荣誉

表 11 浙江民泰商业银行 2022 年奖项与荣誉

奖项与荣誉	颁发机构
2022 年财联社“绿水青山奖”	财联社



十一、未来展望

（一）上线绿色评价模型，开展试运行工作

在环境与社会未来风险管理方面，本行拟上线小微企业绿色评级模型，并针对授信金额1000万元及以上的企业客户开展试运行测试，进一步完善绿色评价模型。后续将通过试运行结果采取针对性的授信政策及风险控制政策。

（二）加强数字化建设，不断优化业务流程

在绿色金融未来发展路径方面加强数字化建设，不断优化业务流程。本行将持续完善数字化工具如移动工作平台、营销雷达、无证明报告等建设，并充分运用到绿色信贷服务中。拓宽绿色信贷扶持面，推动企业绿色转型。

（三）拓宽绿色信贷扶持面，推动企业绿色转型

本行将根据不同区域差异化的产业特色，量身打造符合特定产业的绿色金融转型方案。拓宽绿色信贷扶持的客群范围，实施转型金融，对高碳行业引导其降碳减碳，对正在转型的企业提供信贷支持，帮助受制于基础条件、资产储备及资信水平的小微企业享受转型金融的绿色机遇。

（四）积极推进绿色办公运营

本行积极推进绿色运营，将探索设立“绿色窗口”，推广应用“无证明报告”。使用大数据获取客户的户籍、参保、工商、公证等下信息替代纸质证明材料，实现无证办理柜面业务与信贷业务，提升客户的金融服务体验。在运营管理中，强化数字化理念，将绿色发展理念融入日常经营管理全过程。以视频会议、电话会议等形式代替现场会议，以电子化、无纸化办公为新标准；以节能、环保、高效为基本原则推进网点形象建设。推广碳积分账户运用，将客户的低碳生活与经营行为转化为碳积分，运用在积分商城与利率定价中，引导客户绿色转型。

（五）优化绿色理念宣导

本行将在机构开辟绿色金融宣传角，制作、张贴和分享与绿色金融有关的政策制度和发展理念，从而提升业务人员绿色信贷专业水平，不断提炼和积累优秀业务经验和做法，形成营销案例，及时分享，强化交流。并通过召开发布会和专业论坛等形式，并借助地方宣传媒介，不断宣导绿色发展理念，推动经济社会可持续发展。

十二、索引表

(一) 金融机构环境信息披露指南指标索引

表 13 金融机构环境信息披露指南指标索引

指标内容	对应披露内容索引
1. 年度概况	对应本报告第一章
2. 金融机构环境相关治理结构	
2.1 董事会层面	对应本报告第二章(一)
2.2 董事会层面以下	对应本报告第二章(二) (三) (四)
3. 金融机构环境相关政策制度	
3.1 国际公约、国家及所在地区的环境政策	对应本报告第三章(一)
3.2 金融机构与环境相关的现行政策	对应本报告第三章(二)
4. 金融机构环境相关产品与服务创新	对应本报告第四章
5. 金融机构环境风险管理流程	
5.1 金融机构环境风险影响	对应本报告第五章
5.2 金融机构环境风险管理及流程	对应本报告第五章
6. 环境因素对金融机构的影响	对应本报告第六章
7. 金融机构投融资活动的环境影响	对应本报告第八章
8. 金融机构经营活动的环境影响	
8.1 金融机构经营活动产生的直接温室气体排放和自然资源消耗	对应本报告第七章(一)
8.2 金融机构采购的产品或服务所产生的间接温室气体排放和间接自然资源消耗	对应本报告第七章(一)
8.3 金融机构环保措施所产生的效果	对应本报告第七章(二)
8.4 经营活动环境影响的计算	对应本报告第七章(三)
9. 数据梳理、校验及保护	对应本报告第九章
10. 绿色金融创新及研究成果	对应本报告第十章

(二) TCFD 指标索引

表 14 TCFD 指标索引

指标内容	对应披露内容索引
1. 治理	
1.1 描述董事会对气候相关风险和机遇的监督	对应本报告第二章 (一)
1.2 描述管理层在评估和管理气候相关风险和机遇方面的作用	对应本报告第二章 (二)
2. 策略	
2.1 描述组织在短期、中期和长期内确定的与气候相关的风险和机遇。	对应本报告第五章 (一)
2.2 描述气候相关的风险和机遇对组织的业务、战略和财务规划的影响	对应本报告第六章
3. 风险管理	

3.1 描述组织识别和评估气候相关风险的流程	对应本报告第五章
3.2 描述组织管理气候相关风险的流程。	
3.3 描述如何将识别、评估和管理气候相关风险的过程整合到组织的整体风险管理中。	
4. 目标	
4.1 披露组织根据其战略和风险管理流程评估气候相关风险和机遇所使用的指标。	对应本报告第五章、第六章
4.2 披露范围 1、范围 2 和范围 3 温室气体 (GHG) 排放 (如适用) 以及相关风险。	对应本报告第七章